



Stockholms  
universitet

**SoRAD**

Centrum för socialvetenskaplig alkohol- och drogforskning

# **INTERNETALKOHOL**

**En kartläggning av självrapporterade  
alkoholbeställningar via Internet 2004 – 2012**

**Samira Radwan & Tove Sohlberg**

---

*Forskningsrapport nr 65*  
SoRAD, Stockholm 2012





Stockholms  
universitet

**SoRAD**

Centrum för socialvetenskaplig alkohol- och drogforskning

# **INTERNETALKOHOL**

**En kartläggning av självrapporterade  
alkoholbeställningar via Internet 2004 – 2012**

**Samira Radwan & Tove Sohlberg**

---

*Forskningsrapport nr 65*  
SoRAD, Stockholm 2012

SoRAD

Centrum för socialvetenskaplig alkohol- och drogforskning

Stockholms universitet

Sveaplan

106 91 Stockholm

Hemsida: [www.sorad.su.se](http://www.sorad.su.se)

ISBN 978-91-979367-3-6

© Samira Radwan & Tove Sohlberg

Centrum för socialvetenskaplig alkohol- och drogforskning (SoRAD), Stockholm 2012

# INNEHÅLLSFÖRTECKNING

<b>Sammanfattning</b> .....	
<b>Inledning</b> .....	<b>9</b>
<b>Data och metod</b> .....	<b>10</b>
<b>Resultat och analys</b> .....	<b>12</b>
Andelen som beställt alkohol via Internet de senaste 12 månaderna .....	12
Beställda mängder alkohol via Internet per år .....	15
Regionala skillnader .....	17
Genomsnittlig beställningsmängd .....	18
Vilka är det som beställer alkohol via Internet? .....	20
Logistisk regressionsanalys .....	22
Hur införskaffar Internetbeställare övrig alkohol? .....	24
Beslagtagen Internetalkohol .....	24
<b>Referenser</b> .....	<b>27</b>
<b>Bilaga 1. Frågebatteri i Monitor; Internet</b> .....	<b>28</b>



## **Förord**

Det här är en rapport som sammanställer den statistik som löpande tagits fram i SoRADs Monitor-projekt under perioden 2004-september 2012, där tyngdpunkten ligger på köp av alkohol via Internet. Rapporten är en kartläggning av självrapporterade alkoholbeställningar via Internet under denna tidsperiod.

Rapporten har utarbetats av Samira Radwan och Tove Sohlberg, vilka tackar projektledaren Mats Ramstedt samt projekt-gruppen för kommentarer.

Stockholm, december 2012  
Samira Radwan & Tove Sohlberg





## Sammanfattning

Följande rapport undersöker utvecklingen av alkoholbeställningar via Internet under tidsperioden januari 2004- juni 2011. Syftet är att undersöka hur utbredd denna handel är, det vill säga hur många som har beställt alkohol via Internet och hur stora mängder, samt hur detta varierar över tid. Rapporten belyser också vilka faktorer som tycks utmärka de individer som beställer alkohol via Internet och hur deras Internetbeställningar relaterar till andra anskaffningssätt. Slutligen visas också hur Tullverkets omhändertagningar av Internetbeställd alkohol fluktuerar över tid.

### *Andel Internetbeställare i befolkningen samt mängd beställd alkohol*

Andelen personer i den svenska befolkningen som beställer alkohol via Internet varierar över undersökningsperioden. Som lägst är det år 2008 då 0,37 procent (cirka 28 000 personer) uppger att de beställt alkohol på detta sätt. Den högsta noteringen återfinns år 2011 då andelen som beställt alkohol på Internet uppgick till 1,23 procent i befolkningen (cirka 90 000 personer). Den kvartalsvisa analysen påvisar inga systematiska säsongsvariationer, dock är det högst andel Internetbeställare under det tredje kvartalet 2011.

Från januari 2004 till september 2010 minskade den totala alkoholkonsumtionen från 10,5 liter ren alkohol per person till 9,1 liter. Den Internetbeställda alkoholen utgör en mycket liten del av denna totala konsumtion; År 2008 beställdes lägst genomsnittlig mängd, 0,013 liter ren alkohol per person, men ökade sedan och vara tämligen stabil under åren 2009 och 2010 (0,033 respektive 0,034 liter ren alkohol per person), dock utan att nå 2006 års höga nivå då det beställdes i genomsnitt 0,043 liter ren alkohol per person. Mellan åren 2010 och 2011 skedde en ytterligare ökning vilket ledde till att 2011 hade den hittills högsta genomsnittliga införseln av alkohol med 0,07 liter ren alkohol per person. Preliminära data för år 2012 tyder dock på en nedgång från 2011 års höga nivå. Inte heller de kvartalsvisa analyserna av beställningsmängd tyder på några systematiska säsongsvariationer.

### *Regionala analyser av andel Internetbeställare samt mängd beställd alkohol*

Den regionala analysen visar att Norrland har den högsta andelen Internetbeställare av alkohol, för samtliga undersökningsår, med sammantaget 0,9 procent av befolkningen. Riket totalt ligger på 0,8 procent medan Blekinge/Kronoberg/Halland innehar den lägsta andelen Internetbeställare med 0,4 procent av befolkningen. Mellan åren (2004-2012) finns dock vissa skillnader; under år 2004 har Stockholm och Norrland den högsta andelen beställare (0,6 procent av befolkningen), varefter Norrland har den högsta andelen åren 2005-2010 för att år 2011 återigen har lika stor andel som Stockholm. Övriga Svealand ökade kraftigt sin andel mellan åren 2010-2011, en utveckling som de preliminära siffrorna för 2012 stödjer. De flesta år är det Skåne eller Blekinge/Kronoberg/Halland som uppvisar lägst andel Internetbeställare av alkohol och år 2008 skattades undersökningsperiodens lägsta andel beställare i just Blekinge/Kronoberg/Halland med 0,04 procent av befolkningen. Skåne har dock ökat sin andel mellan åren 2010-2011 och även här tyder 2012 års preliminära siffror på att denna utveckling är stabil. Genomsnittlig mängd beställd alkohol fluktuerar över tid men de boende i Norrland, som de flesta år har haft högst andel beställare, tycks ha beställt relativt små mängder vid varje tillfälle, medan Blekinge/Kronoberg/Halland hade störst mängd beställd alkohol under år 2010.

Hur mycket alkohol som beställdes vid varje tillfälle varierade mellan 2,0 liter ren alkohol per person (år 2010) till 6,9 liter ren alkohol per person (år 2011). De flesta åren beställs till

största del sprit men under åren 2004 samt 2010 beställdes istället till störst del vin. De preliminära siffrorna för år 2012 tyder på att det detta år återigen är vin som kommer att utgöra största andelen av den Internetbeställda alkoholen.

#### *Vilka beställer alkohol och hur mycket*

De faktorer som tycks ha en signifikant inverkan på sannolikheten att beställa alkohol via Internet är att vara man liksom att vara ung eller i yngre medelåldern och att ha en relativt hög inkomst. Det tycks också innebära en ökad sannolikhet för personer boende i Norrland. Tendensen att beställa alkohol via Internet ökar även med ett mer riskfyllt dryckesmönster; för dem som druckit sig berusade minst en gång i månaden (intensivkonsumerat) är sannolikheten mer än en och en halv gång så stor jämfört med dem som inte berusar sig alls eller så ofta. Samma förhållande gäller för dem som kategoriseras som riskkonsumenter (det vill säga en kvinna som druckit minst 14 cl ren alkohol i veckan eller en man som druckit minst 21 cl alkohol i veckan) och för denna grupp är sannolikheten mer än två gånger så stor.

#### *Övriga anskaffningssätt*

De som beställer alkohol via Internet tenderar att i högre utsträckning än dem som inte beställer via Internet också införskaffa alkohol på andra sätt; av Internetbeställarna så har 66 procent, de senaste 12 månaderna, också handlat på Systembolaget i jämförelse med 48 procent av dem som inte beställer alkohol via Internet. Samma förhållande gäller för andra anskaffningssätt som att ta med alkohol från en utlandsresa eller köpa smuggelalkohol (resandeförseln är dock inte signifikant).

#### *Beslagtagn alkohol*

Under år 2006 uppgav 15 procent av personerna i Monitorsprojektets frågeundersökning att de fått sina alkoholbeställningar beslagtagna av Tullverket. Det var under denna period inte lagligt att beställa alkohol via Internet. Sedan år 2007 är det dock lagligt och Tullverket omhändertar endast den Internetbeställda alkohol som inte följer anvisningarna för punktskattepliktiga varor. År 2008 uppger ingen att de fått alkoholen beslagtagn, vilket stöds av Tullverkets uppgifter om att detta år (undersökningsperiod 2005-2011) hade lägst antal tillfällen av omhändertagn alkohol samt lägst antal liter omhändertagn alkohol. Totalt för alla år uppger 5 procent att deras alkohol beslagtagns.

## Inledning

Sveriges alkoholpolitik syftar till att hålla nere alkoholkonsumtionen via restriktioner som begränsad tillgänglighet och höga alkoholskatter för att därmed minska alkoholens skadeverkningar. I samband med Sveriges anslutning till EU granskades och reviderades den dåvarande alkohollagen (1977:292). Den nya alkohollagen (1994:1738) trädde i kraft den 1 januari 1995. Detta innebar bland annat ett avskaffande av de svenska import-, export-, produktions- och partihandelsmonopolen eftersom de ansågs oförenliga med EU:s regelverk. Systembolagets detaljhandelsmonopol kvarstod eftersom det bedömdes vara förenligt med EU-rättens regler om fri rörelse av varor, vilket man även fick stöd för i den s.k. Franzédomen (Mål 189/95). Detta innebar att Systembolaget, livsmedelsbutiker med försäljning av folköl samt innehavare av serveringstillstånd stod för all typ av försäljning av alkohol till privatpersoner för konsumtion och distansförsäljning.

De följande åren rådde dock en viss osäkerhet om den svenska alkohollagen var förenlig med EU-rätten gällande distansförsäljning samt privatinförsel av alkohol via Internet. Detta blev särskilt tydligt i den så kallade Rosengrensdomen (Mål 170/04). I detta fall hade vin som beställts via Internet beslagtogs av den svenska tullen med hänvisning till att detta sätt att införskaffa sig alkohol stred mot svenska importregler. Den femte juni 2007 avgjordes målet och motiverades bland annat med att syftet med importförbudet inte var ändamålsenligt med att skydda människors liv och hälsa varför det upphävdes (SOU, 2007:113).

Regeringen beslutade att tillkalla en särskild utredare med uppdrag att göra en översyn av alkohollagen och särskilt uppmärksamma frågor som rörde införsel av alkoholhaltiga drycker via Internet. Detta ledde till en ändring i alkohollagen (1994:1783) vilken antogs av riksdagen och trädde i kraft 1 juli 2008 (Regeringskansliet, 2011). Det är nu tillåtet att beställa alkoholvaror via Internet från ett annat EU-land under förutsättning att en anmälan görs till Skatteverket innan varorna transporteras från det andra EU-landet (SKV, 2011). Om anmälan inte har gjorts och alkoholvarorna påträffas så omhändertar Tullverket dessa varor tills den skattskyldige har betalat alkoholskatt samt ett transporttillägg om 20 procent av alkoholskatten.

Att handla alkohol via Internet innebär beställning av alkoholhaltiga drycker, från ett land till ett annat, via ett företag på Internet. Denna typ av Internethandel har, trots att kunskaperna kring fenomenet varit begränsade, fått stor medial uppmärksamhet. SoRAD har i tidigare rapporter redovisat omfattningen av den självrapporterade Internethandeln (se Boman m.fl., 2006; Ramstedt m.fl., 2010) och kunnat konstatera att detta anskaffningssätt är en tämligen begränsad företeelse inom den svenska befolkningen, trots att det sedan år 2011 skett en ökning, både i andel beställare och i mängd alkohol.

Syftet med denna rapport är dels att se hur utbredd denna handel är, det vill säga hur många som har beställt alkohol via Internet och hur stora mängder det rör sig om, dels hur detta varierar över tid, både mellan undersökningsperiodens år och mellan olika säsonger. Rapporten belyser även vilka faktorer som tycks utmärka de individer som beställer via Internet och också hur deras Internetbeställningar relaterar till andra anskaffningssätt. Slutligen visas också hur Tullverkets omhändertagningar av Internetbeställd alkohol fluktuerar över tid.

## Data och Metod

Centrum för socialvetenskaplig alkohol- och drogforskning (SoRAD) har sedan juni år 2000, inom ramen för det s.k. Monitorprojektet, följt utvecklingen av den totala alkoholkonsumtionen i Sverige, med fokus på den oregistrerade delen, det vill säga, den icke statistikförda konsumtionen som resandeförsel, köp av smuggelalkohol, hemtillverkning samt, sedan år 2004, även köp av alkohol via Internet. Resultaten i denna rapport baseras på månadsvisa telefonintervjuer riktade till den vuxna delen (16-80 år) av Sveriges befolkning. Urvalet är slumpmässigt och omfattar 1500 personer per månad. Sedan november 2010 innefattas även ett slumpmässigt urval om 200 personer (16-34 år) med mobilabonnemang. Siffrorna för 2012 är baserade på årets första nio månader och alltså inte jämförbara med övriga helår.

Internetbeställningar av alkohol mäts via frågan om respondenten ”under de senaste 12 månaderna beställt alkohol till Sverige direkt från ett utländskt företag, t.ex. genom Internet”. De som svarar ”ja” får följdfrågan om hur många gånger detta har skett under de senaste 12 månaderna samt mängden sprit, vin, starkvin och starköl/mellanöl som beställts vid senaste tillfället. Från januari 2006 ställs även frågor till respondenten om denne beställt starkcider/alkoläsk samt i vilken kvantitet. För att beräkna mängden beställd alkohol under de senaste 12 månaderna för en individ så multipliceras mängden beställd alkohol vid det senaste tillfället med antal beställningstillfällen under de senaste 12 månaderna. Från maj 2006 tillfrågas även respondenterna om någon beställning har beslagtagits av tullen och i så fall hur många, samt om det skett någon beställning av alkohol till Sverige via Internet under de senaste 30 dagarna. Den senare frågan används för att genom en kort observationstid undvika så kallade glömskeeffekter.

Respondenterna får även skatta sin alkoholkonsumtion samt besvara bakgrundsfrågor vad gäller kön, ålder, inkomst, utbildning och bostadsort.

Den självrapporterade alkoholkonsumtionen beräknas med hjälp av dryckesspecifika kvantitets- och frekvensfrågor som berör de senaste 30 dagarna. Respondenterna har uppgett hur ofta de har druckit olika alkoholdrycker de senaste 30 dagarna (frekvens) samt den genomsnittliga mängden vid dessa tillfällen (kvantitet). Genom att kombinera dessa uppgifter om frekvens och kvantitet och lägga ihop uppgifter för varje månad fås en skattning av befolkningens (självskattade) alkoholkonsumtion under ett år. Respondenterna tillfrågas också om hur ofta de har konsumerat minst 1 flaska vin (75 cl) eller 5 snapsglas sprit (25 cl) eller 4 burkar starköl/starkcider eller 6 burkar folköl vid ett och samma tillfälle, de senaste 30 dagarna. Att på detta sätt dricka en relativt stor mängd alkohol vid ett och samma tillfälle brukar betecknas som intensivkonsumtion. Utifrån respondenternas självrapporterade konsumtionsuppgifter kan också andelen riskkonsumenter beräknas. Mätningar av riskkonsumtion kan ske på olika sätt vilket kan resultera i olika skattningar av andelen riskkonsumenter i befolkningen. Definitionen som använts i denna rapport innebär en alkoholkonsumtion som motsvarar minst 14 ”standardglas” alkohol i veckan för män och 9 glas för kvinnor. Motsvarande konsumtion i cl ren alkohol är 21 cl för män och 14 cl för kvinnor.

Bakgrundsvariablerna kön, ålder, inkomst och utbildning bygger på respondenternas självrapporterade uppgifter varefter dessa har klassindelats i analyserna. Utifrån respondenternas uppgivna postnummer har fyra regioner skapats<sup>1</sup> vilka de statistiska analyserna bygger på.

---

<sup>1</sup> Södra Sverige (Skåne, Blekinge/Kronoberg/Halland), Götaland (Östergötland, Jönköping, Kalmar, Gotland, Västra Götaland), Svealand (Stockholm, Uppsala, Södermanland, Värmland, Örebro, Västmanland, Dalarna), Norrland (Gävleborg, Västernorrland, Jämtland, Västerbotten, Norrbotten)

## Resultat och analys

### *Andelen som beställt alkohol via Internet under de senaste 12 månaderna*

I **Diagram 1** presenteras andelen i befolkningen 16-80 år som uppger att de minst en gång under de senaste 12 månaderna beställt alkohol via Internet under perioden 2004 till september 2012<sup>2</sup>. Fram till år 2006 ökade andelen beställare för att därefter minska succesivt fram till år 2008. Detta år var andelen Internetbeställare som lägst med 0,37 procent av befolkningen, vilket motsvarade cirka 28 000 personer<sup>3</sup>. Efter denna lägstanivå ökade andelen beställare och högst andel beställare skattades år 2011, 1,23 procent av befolkningen, vilket motsvarade cirka 90 000 personer. En förklaring till minskningen efter 2006 kan vara att Tullverket systematiskt ingrep mot Internethandeln av alkohol.

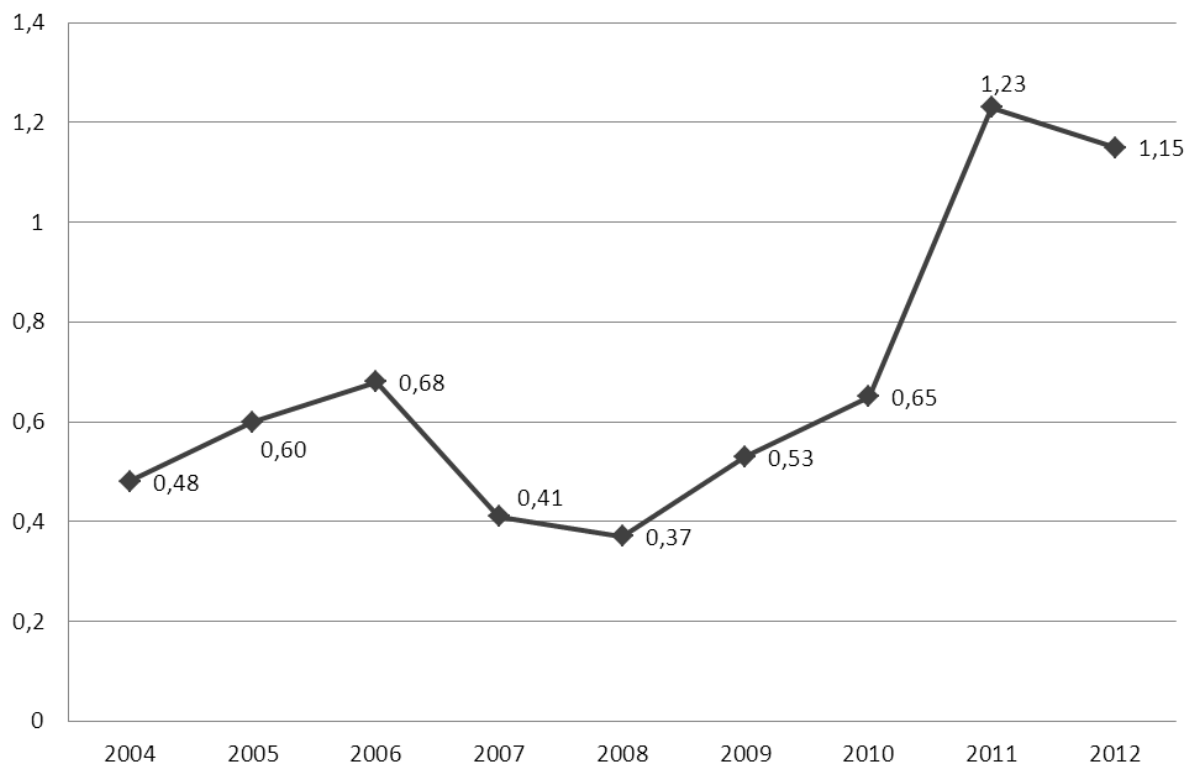
Att det blev tillåtet att inhandla alkohol via Internet i mitten av 2007 tycks inte ha bidragit till någon ökning av handeln, effekten blev snarare den motsatta då det skedde en minskning i både andel som beställt alkohol via Internet samt genomsnittlig beställningsmängd. Detta skulle kunna tolkas som en effekt av medial uppmärksamhet kring ämnet samt ett regelverk kring skatter som försvårade beställningar. Ökningen av andelen Internetbeställare från år 2009 tycks dock visa på ett trenderbrott och de preliminära siffrorna för år 2012 tyder på att denna ökning är stabil.

---

<sup>2</sup> Uppgifterna från 2012 bygger på data från de första nio månaderna, det vill säga januari-september

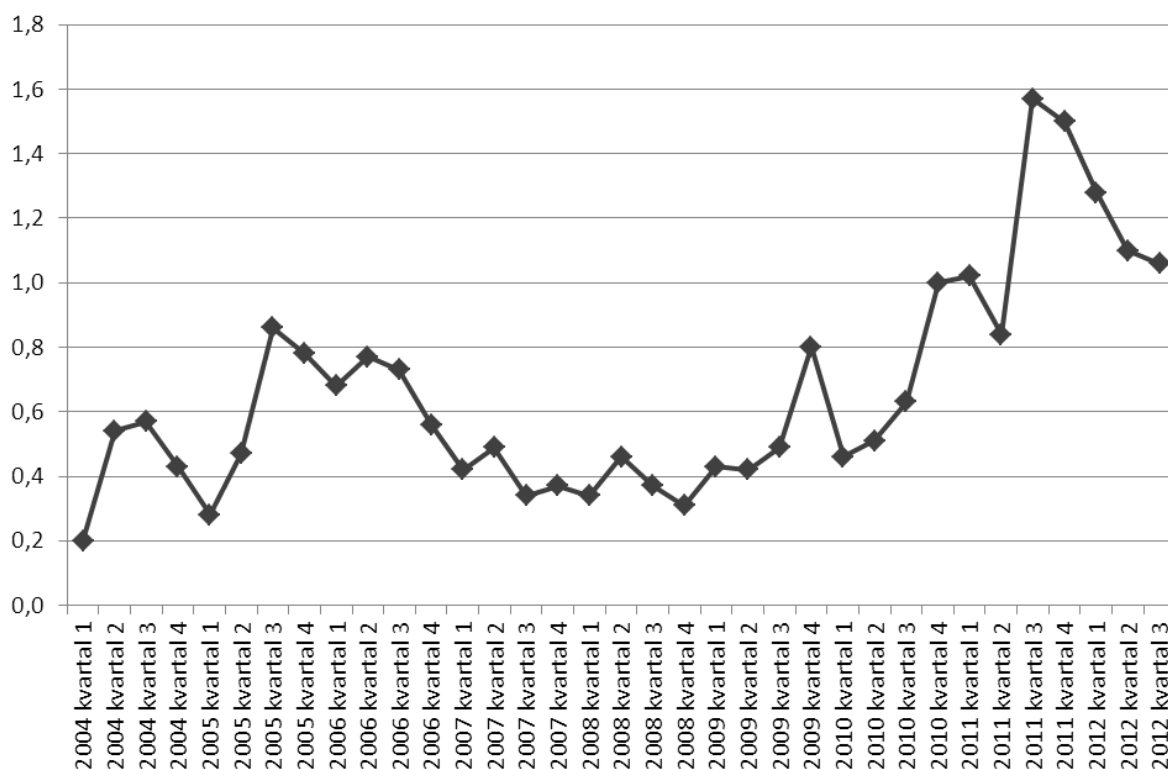
<sup>3</sup> Baserad på beräkningar av genomsnittlig folkmängd för åldrarna 15 år och uppåt med uppgifter från Statistiska Centralbyrån för åren 2004 – 2011 (<http://www.ssd.scb.se/databaser/makro/SaveShow.asp>)

**Diagram 1.** Andelen (%) i befolkningen 16-80 år som beställt alkohol via Internet under de senaste 12 månaderna. Januari 2004 – september 2012.



I **Diagram 2** presenteras resultaten kvartalsvis. Den högsta andelen skattades under det tredje kvartalet 2011. Andelen i befolkningen som beställt alkohol via Internet minst en gång under de senaste 12 månaderna låg då på nästan 1,6 procent. Dock finns det inte någon tydlig tendens till säsongvariation.

**Diagram 2.** Andelen (%) i befolkningen 16-80 år som beställt alkohol via Internet under de senaste 12 månaderna. Januari 2004 – september 2012.

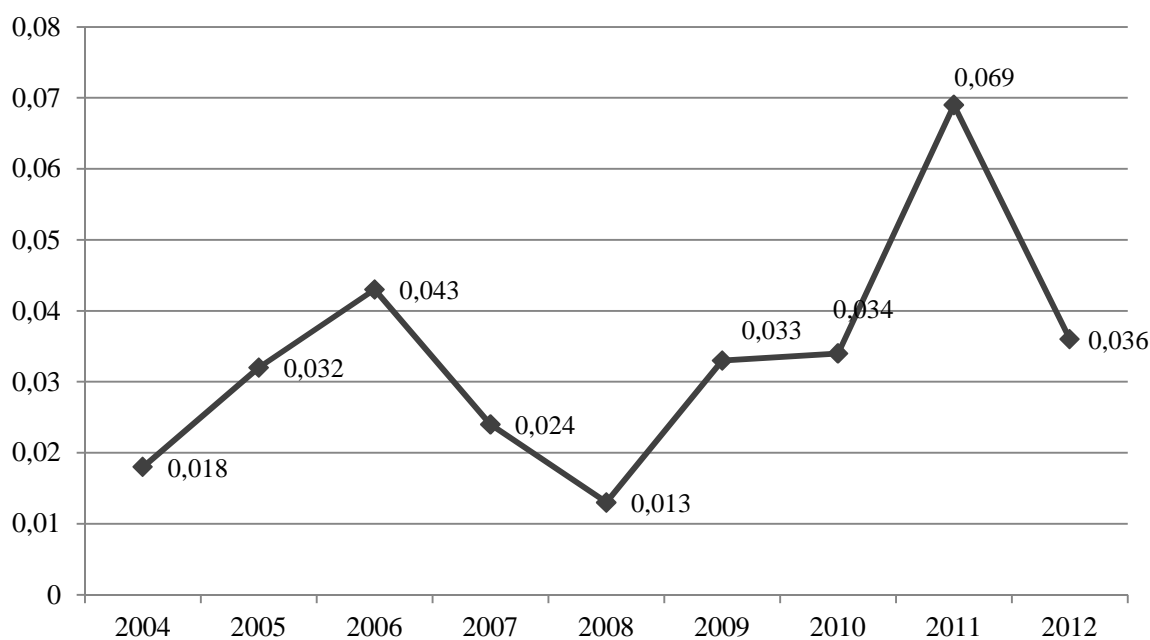




### **Beställda mängder alkohol via Internet per år**

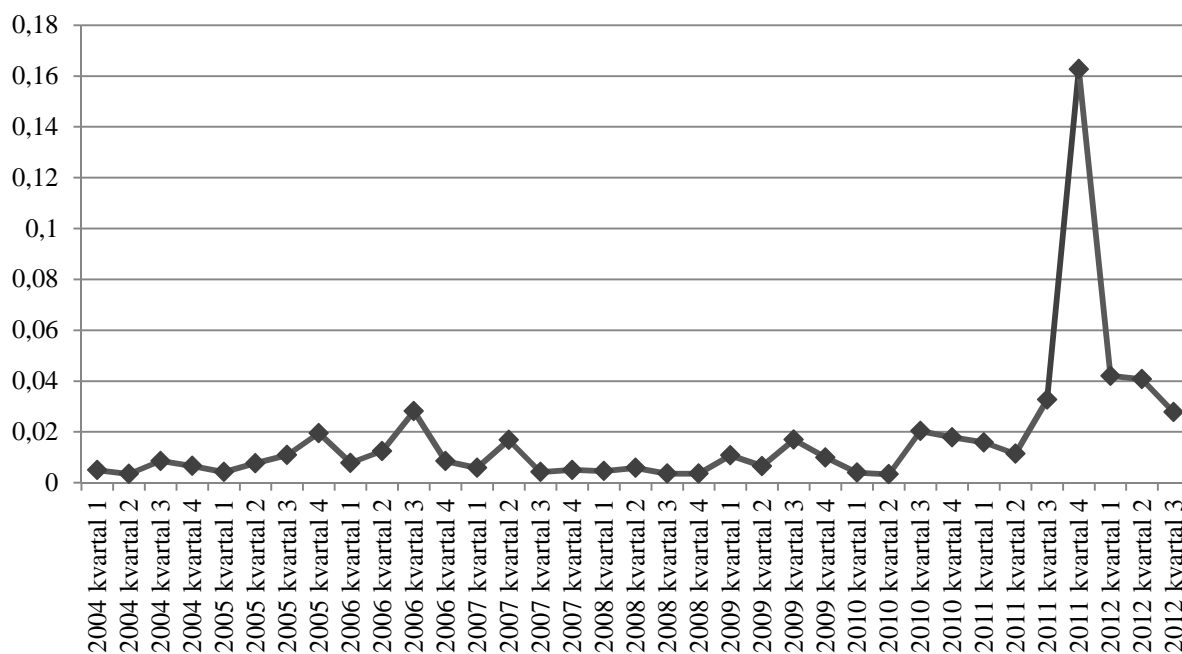
I **Diagram 3** redovisas den genomsnittliga mängden beställd alkohol via Internet. Från januari 2004 till september 2010 minskade den totala alkoholkonsumtionen från 10,5 liter ren alkohol per person till 9,1 liter ren alkohol per person (Ramstedt m.fl., 2010). Utvecklingen för genomsnittlig beställningsmängd av Internetalkohol ser något annorlunda ut. År 2008 beställdes lägst genomsnittlig mängd alkohol (0,013 liter ren alkohol per person) för att sedan öka och vara tämligen stabil under 2009 och 2010 dock utan att nå 2006 års höga nivå med 0,043 liter ren alkohol per person. Mellan åren 2010 och 2011 skedde en ytterligare ökning vilket ledde till att 2011 hade den högsta genomsnittliga införseln av alkohol med nästan 0,07 liter ren alkohol per person. Som synes utgör den Internetbeställda alkoholen en mycket liten del av den totala alkoholkonsumtionen, trots att andelen beställare samt mängden beställd alkohol ökade från år 2008. De preliminära siffrorna för år 2012 tyder dock på en nedgång från 2011 års höga beställningsmängder.

**Diagram 3.** Genomsnittlig beställningsmängd av alkohol 100% per person 16-80 år via Internet, de senaste 12 månaderna. Januari 2004 – september 2012.



I **Diagram 4** presenteras skattningarna av den genomsnittliga beställningsmängden Internetalkohol kvartalsvis under perioden januari 2004 till september 2012. Av diagrammet framgår att inte heller den genomsnittliga beställningsmängden uppvisar någon tydlig säsongvariation. Det fjärde kvartalet år 2011 skattades den högsta genomsnittliga beställningsmängden alkohol på cirka 0,16 liter ren alkohol per person, vilket samvarierar med den höga andelen beställare under samma period. De lägsta beställda mängderna framkom under andra kvartalet 2004 samt andra kvartalet 2010 på 0,003 liter ren alkohol per person.

**Diagram 4.** Genomsnittlig beställningsmängd av alkohol 100 % per person, 16-80 år, via Internet senaste 12 månaderna, kvartalsvis. Januari 2004 – september 2012.



## Regionala skillnader

Regionerna i tabellen är sorterade utifrån högsta andelen Internetbeställare för samtliga undersökningsår, vilket presenteras i parentes. Andelen Internetbeställare för hela Sverige (Riket) ligger på 0,8 procent. Sett över hela undersökningsperioden uppvisar Norrland den högsta genomsnittliga andelen Internetbeställare av alla regioner samt Riket totalt. Blekinge/Kronoberg/Halland innehar den lägsta andelen Internetbeställare på 0,4 procent av befolkningen.

**Tabell 1.** Andelen (%) i befolkningen 16-80 år som beställt alkohol via Internet de senaste 12 månaderna, fördelat på region samt för riket totalt. Januari 2004 – september 2012\*.

	2004	2005	2006	2007	2008	2009	2010	2011	2012
Norrland (0,9)	<b>0,6</b>	<b>1,2</b>	<b>1,3</b>	<b>0,6</b>	<b>0,6</b>	<b>0,9</b>	<b>1,0</b>	<b>1,5</b>	1,2
Stockholm (0,9)	<b>0,6</b>	0,7	0,7	0,5	0,4	0,5	0,6	<b>1,5</b>	1,4
Övriga Svealand (0,9)	0,4	0,5	0,6	0,4	0,4	0,5	0,5	1,3	<b>1,5</b>
Västra Götaland (0,9)	0,4	0,6	0,6	0,4	0,5	0,3	0,6	0,9	1,2
Riket (0,8)	0,5	0,6	0,7	0,4	0,4	0,5	0,7	1,2	1,2
Skåne (0,7)	0,3	0,2	0,5	0,3	0,3	0,4	0,5	1,1	1,0
Övrig Götaland (0,5)	0,5	0,4	0,6	0,4	0,2	0,7	0,7	1,4	0,8
Blekinge/Kronoberg/ Halland (0,4)	0,4	0,6	0,3	0,1	0,04	0,5	0,8	0,9	0,7

\* Störst andel markeras med fetstil

Som framgår av **Tabell 1** ovan skiljer sig andelen Internetbeställare något mellan regionerna över tid. Under år 2004 är det Norrland och Stockholm som har den högsta andelen beställare på 0,6 procent av befolkningen. Norrland har även den högsta andelen beställare under åren 2005 till 2010 för att år 2011 återigen ha lika stor andel som Stockholm. Övriga Svealand ökade sin andel under 2011, en utveckling som de preliminära siffrorna för 2012 stödjer. De flesta åren har Skåne eller Blekinge/Kronoberg/Halland den lägsta andelen beställare och år 2008 skattades den, under mätperioden, lägst uppmätta andelen (0,04 procent av befolkningen) i regionerna Blekinge, Kronoberg och Halland. Under år 2011 ökade emellertid Skåne sin andel betydligt och även här tyder 2012 års siffror på att den utvecklingen är stabil.

Även regionerna i **Tabell 2** nedan är sorterade efter det högsta värdet för samtliga undersökningsår totalt. I detta fall har Sverige ett genomsnitt på 0,04 liter ren alkohol (100%) per person för hela undersökningsperioden. Stockholm har den högsta genomsnittliga beställningsmängden på 0,07 liter ren alkohol per person. Norrland, övriga Götaland och övriga Svealand har med ett genomsnitt på 0,04 liter en lika stor genomsnittlig mängd som

Riket medan Västra Götaland och Blekinge/Kronoberg/Halland har en lägre genomsnittlig mängd med 0,03 liter ren alkohol per person. Skåne har den lägsta genomsnittliga beställningsmängden med 0,02 liter ren alkohol per person.

**Tabell 2.** Genomsnittlig mängd alkohol beställd via Internet under de senaste 12 månaderna i befolkningen 16-80 år, fördelat på region samt för riket totalt. Januari 2004 – september 2012\*.

	2004	2005	2006	2007	2008	2009	2010	2011	2012
Stockholm (0,07)	0,01	0,06	<b>0,09</b>	<b>0,06</b>	0,01	0,02	0,04	<b>0,19</b>	0,03
Norrland (0,04)	0,03	<b>0,07</b>	0,07	0,03	0,02	0,04	0,05	0,03	<b>0,11</b>
Övriga Götaland (0,04)	<b>0,05</b>	0,03	0,02	0,01	0,01	<b>0,14</b>	0,02	0,03	0,02
Övriga Svealand (0,04)	0,02	0,02	0,03	0,02	0,01	0,02	0,02	0,04	0,03
Riket (0,04)	0,02	0,03	0,04	0,02	0,01	0,03	0,03	0,07	0,04
Västra Götaland (0,03)	0,01	0,03	0,04	0,02	<b>0,03</b>	0,01	0,01	0,05	0,04
Blekinge/Kronoberg/ Halland (0,03)	0,003	0,02	0,01	0,001	0,0002	0,02	<b>0,10</b>	0,04	0,02
Skåne (0,02)	0,01	0,001	0,02	0,01	0,02	0,01	0,04	0,05	0,02

\* Störst andel markeras med fetstil.

Mängden beställd alkohol är inte lika entydig som andel beställare (**Tabell 1**) och fluktuerar mer över tid. De boende i Norrland, som de flesta år har högst andel beställare, tycks ha beställt relativt små mängder medan Blekinge/Kronoberg/Halland år 2010 hade störst mängd beställd alkohol. Den största beställningsmängden under perioden uppmäts i Stockholm år 2011, något som tycks samvariera med att regionen samma år hade en hög andel beställare.

### ***Genomsnittlig beställningsmängd per tillfälle, dryckesspecifikt***

För att kunna identifiera eventuella förändringar över tid gällande mängd beställd alkohol via Internet presenteras i Tabell 3 nedan genomsnittlig beställningsmängd per tillfälle i ren alkohol 100%, uttryckt i liter, samt en dryckesspecifik fördelning för perioden 2004-2011.

År 2009 uppnåddes den högsta genomsnittliga beställningsmängden (3,7 liter ren alkohol) vilket motsvarar cirka 10 liter sprit, 29 liter vin eller 69 liter öl. Året därpå, år 2010, skedde en kraftig minskning till undersökningsperiodens lägsta genomsnittliga beställningsmängd på 2,0

liter ren alkohol per person. Denna mängd motsvarar cirka 15 liter vin, 36 liter öl eller 5 liter sprit.

Den dryckesspecifika fördelningen av alkohol som köpts via Internet uppvisar en viss variation över tid. Genomgående för samtliga undersökta år har det beställts lägst andel starkvin. År 2004 utgjorde vin drygt hälften av den beställda alkoholen (54 procent), sprit utgjorde cirka en fjärdedel (23 procent) och en femtedel (20 procent) utgjordes av öl. Efter år 2004 och fram till 2007 minskade andelen vinbeställningar medan andelen spritbeställningar istället ökade för att år 2007 utgöra 75 procent av den totala beställningsmängden, något som möjligen kan förklaras med att det vid denna tidpunkt blev lagligt med beställningar via Internet. Andelen ölbeställningar utgjorde åren 2004-2006 cirka 20 procent av den totala mängden för att år 2007 endast utgöra cirka en tiondel. Därefter skedde en ökning under åren 2008-2009 för att år 2010 minska mycket kraftigt till 5 procent. Detta år, 2010, utgjordes cirka hälften av alla beställningar av vin och hälften av sprit. Över tid så utgör sprit den största andelen av den beställda alkoholen, med undantag av åren 2004 samt 2010, då istället vin utgjorde den största andelen. År 2011 utgjorde återigen sprit den största andelen. De preliminära siffrorna för år 2012 tyder också på att vin kommer att utgöra den största andelen av den Internetbeställda alkoholen detta år.

**Tabell 3.** Genomsnittlig beställningsmängd vid senaste beställningstillfället i liter ren alkohol samt dryckesspecifik fördelning\* och vad det motsvarar i liter. Januari 2004-september 2012.

	2004	2005	2006	2007	2008	2009	2010	2011	2012
<b>Ren alkohol</b>	<b>3,2</b>	<b>3,4</b>	<b>3,4</b>	<b>2,5</b>	<b>2,4</b>	<b>3,7</b>	<b>2,0</b>	<b>6,9</b>	<b>3,7</b>
Vin (andel)	54%	31%	15%	13%	29%	20%	49%	31%	61%
Vin (liter)	14	8	4	3	6	6	8	2	2
Starkvin (andel)	3%	10%	3%	0,5%	0,8%	2%	1%	0,1%	0,1%
Starkvin (liter)	0,5	2	0,5	0,04	0,1	0,4	0,1	0,3	0,4
Öl (andel)	20%	18%	18%	12%	23%	37%	5%	10%	8%
Öl (liter)	12	11	11	6	10	26	2	7	4
Sprit (andel)	23%	40%	63%	75%	47%	41%	45%	59%	31%
Sprit (liter)	2	4	6	5	3	4	2	3	1

\*summerar inte alltid exakt 100% pga avrundningar

### ***Vilka är det som beställer alkohol via Internet och i vilka mängder?***

För att undersöka vad som utmärker den grupp individer som är mest frekventa handlare av Internetalkohol har ålder, kön, utbildningsnivå, inkomst samt alkoholkonsumtion belysts. I denna analys har samtliga undersökningsår slagits ihop och analyserats tillsammans. Skattningarna baseras på samtliga personer som under januari 2004 – september 2012 uppgivit att de beställt alkohol via Internet under de senaste 12 månaderna.

Som framgår av **Tabell 4** nedan är det fler män än kvinnor som beställer alkohol via Internet. Männen gör också mer än två gånger så många beställningar som kvinnorna och totalt sett en större genomsnittlig mängd alkohol per tillfälle.

Internetbeställningar av alkohol är vanligast förekommande i ålderskategorin 30-49 år och de gör också flesta antal beställningar. Mängden beställd alkohol är däremot inte större än bland de yngsta, trots att dessa har betydligt färre antal beställningar. Detta tyder alltså på att de yngsta gör betydligt större beställningar per tillfälle.

Individer med en utbildningsnivå högre än grundskola handlar oftare alkohol på Internet och de har också fler antal beställningstillfällen. Däremot köper personer med universitets/högskoleutbildning mindre mängder per tillfälle än både dem med grundskole- eller gymnasieutbildning.

Vidare tycks en hög inkomst samvariera med att beställa alkohol via Internet. Drygt en procent av höginkomsttagarna uppger att de använt sig av Internet vid införskaffande av alkohol. De har dock färre beställningstillfällen än de med medelinkomst men större mängd ren alkohol, det vill säga, de beställer betydande mängder vid varje enskilt tillfälle.

Andelen intensivkonsumenter som beställt alkohol via Internet är betydande. De gör också relativt många beställningar samt betydande mängder vid varje tillfälle. De individer som riskkonsumerar alkohol har en hög andel beställare och trots de få beställningstillfällena är det betydande mängder alkohol.

**Tabell 4.** Andel (%) som beställt alkohol via Internet under de senaste 12 månaderna, antal beställningstillfällen samt genomsnittlig mängdköpt mängd alkohol (100%) per tillfälle\*. Januari 2004-september 2012.

	<b>Andel som beställt (%)</b>	<b>Antal beställningar (stycken)</b>	<b>Mängder genomsnitt/tillfälle (liter ren alkohol)</b>
Totalt	0,6	967	0,40
Kvinnor	0,3	276	0,01
Män	0,7	691	0,06
16-29 år	0,6	154	0,05
30-49 år	0,8	422	0,05
50-64 år	0,7	277	0,02
65 år och äldre	0,4	113	0,01
Högst grundskola	0,4	116	0,04
Högst gymnasium	0,7	459	0,04
Universitet/Högskola	0,7	389	0,02
Låg inkomst	0,3	122	0,02
Medelinkomst	0,6	433	0,04
Hög inkomst	1,3	372	0,05
Intensivkonsument	1,3	483	0,10
Ej intensivkonsument	0,4	461	0,01
Riskkonsument	1,7	291	0,18
Ej riskkonsument	0,6	579	0,02

\*Samtliga skillnader är signifikanta på minst 5 % nivå

### *Logistisk regressionsanalys*

Modell 1 i **Tabell 5** visar att sannolikheten för att handla alkohol via Internet är mer än två gånger så stor för män. Sannolikheten är också högre för de yngsta, i åldrarna 16-29 år. Utbildningsnivå uppvisar ingen signifikant inverkan medan däremot en hög inkomst ökar sannolikheten cirka tre gånger. Att vara bosatt i Norrland innebär också en signifikant ökad sannolikhet för att handla alkohol via Internet.

I modell 2 kontrolleras även för respondenternas alkoholkonsumtion, i betydelsen av att intensivkonsumera samt att ha en riskfylld konsumtionsnivå. Ålder upphör här att vara signifikant men av de demografiska variablerna är även fortsättningsvis att vara man med hög inkomst samt boende i Norrland betydande faktorer. Att intensivkonsumera alkohol ökar sannolikheten med mer än en och en halv gång och en riskfylld konsumtionsnivå innebär över två gånger så stor sannolikhet för att beställa alkohol via Internet.



**Tabell 5.** Logistisk regressionsanalys för sannolikheten att handla alkohol via Internet  
Oddsquoter. Januari 2004 – september 2012.

	<b>Modell 1</b>	<b>Modell 2</b>
<b>Kön</b>		
Kvinna (ref. kat)		
Man	2,40***	2,00***
<b>Ålder</b>		
16-29	1,76***	1,23
30-49	1,51**	1,25
50-64	1,35	1,22
65-81 (ref. kat)		
<b>Utbildning</b>		
Grundskola (ref.kat)		
Gymnasium	1,42	1,34
Universitet	1,34	1,32
<b>Inkomst</b>		
Låg (ref.kat)		
Mellan	1,55***	1,43**
Hög	2,97***	2,58***
<b>Region</b>		
Svealand inkl. Stockholm (ref.kat)		
Norrland	1,74***	1,83***
Götaland	0,96	0,98
Södra Sverige inkl. Skåne	0,89	0,90
<b>Alkoholkonsumtion</b>		
Intensivkonsument		1,79***
Riskkonsument		2,18***

\*\* = p<0,01 \*\*\* = p<0,001

### *Hur införskaffar Internetbeställare övrig alkohol?*

Utöver alkoholbeställningar på Internet finns flertalet andra sätt att införskaffa alkohol, exempelvis att handla på Systembolaget, ta med sig alkohol hem från utlandsresor och att köpa smuggelalkohol<sup>4</sup>. **Tabell 6** nedan visar fördelningen mellan olika anskaffningssätt för Internetbeställare samt hur deras inköpsvanor förhåller sig till övriga befolkningen.

**Tabell 6.** Andelen (%) i befolkningen 16-80 år som beställt alkohol via Internet samt handlat alkohol en gång eller mer under de senaste 30 dagarna fördelat på olika anskaffningssätt. Januari 2008 – september 2012.

	Systembolaget*	Resandeförsel	Smuggelvin	Smuggelsprit	Smuggelöl
<b>Beställt via Internet och handlat på annat sätt</b>	66%	49%	3%	5%	6%
<b>Endast handlat på annat sätt</b>	48%	43%	0,6%	1%	2%

\* Frågor om Systembolaget började ställas januari 2008.

De som beställer alkohol via Internet införskaffar också oftare alkohol på andra sätt än de som inte handlar alkohol via Internet. Exempelvis så har 66 procent av Internetbeställarna, någon gång under de senaste 12 månaderna, även handlat alkohol på Systembolaget. Av dem som inte handlat alkohol via Internet är det 48 procent som uppger att de handlat alkohol på Systembolaget. Samma förhållande gäller för dem som handlat alkohol genom resandeförsel eller handlat smugglat vin, sprit och öl. När det gäller resandeförsel är detta samband dock inte signifikant.

### *Beslagtalen Internetalkohol*

Från mars 2006 får respondenterna uppge om deras Internetbeställning någon gång beslagtogs i tullen.

Bland Tullverkets verksamhetsmål ges hög prioritet åt att förhindra storskalig eller frekvent illegal införsel av alkohol och tobak. För att uppnå detta mål ska Tullverket samverka med bland annat Polisen och Skatteverket. Efter EU- domstolens utslag i Rosengrenfallet i juni 2007 har Tullverkets arbete förändrats och man beslagtar endast den Internetbeställda alkohol som inte följer anvisningarna för punktskattepliktiga varor.

<sup>4</sup> Smugglad alkohol definieras som alkohol som förs in till Sverige från utlandet och sedan sålts vidare i kommersiellt syfte.

I **Tabell 8** nedan redogörs för andelen som, enligt Monitorprojektets frågeundersökning, uppgett att deras alkoholbeställning från Internet beslagtagits av Tullverket. Under år 2006 uppger 15 procent att deras beställning beslagtagits, vilket är den högsta andelen under undersökningsperioden. Som tidigare nämnts var det under detta år inte tillåtet att beställa alkohol via Internet. Under år 2008 är det ingen av respondenterna som uppger att de fått sin Internetbeställda alkohol beslagtagen. Detta stöds av Tullverkets data som visar att 2008 är det år med minst antal beslagstillfällen samt lägst antal liter alkohol som beslagtagits (se **Tabell 9**). År 2008 är också det år i denna undersökningsperiod som uppvisar den lägsta andelen som beställt alkohol via Internet i befolkningen (Se **Diagram 1**). De första nio månaderna år 2012 har ingen uppgett att deras beställning har beslagtagits.

**Tabell 8.** Hur många av Internetbeställarna som uppgett att deras alkoholbeställning via Internet beslagtagits av Tullverket\*. Mars 2006- september 2012

	2006	2007	2008	2009	2010	2011	2012	Totalt
<b>Andel (%)</b>	15%	4%	0%	5%	2%	2%	0%	4%

\* Frågorna om beslagtagning av Tullverket ställs från och med mars 2006

Som **Tabell 9** visar varierar antal tillfällen som alkohol har omhändertagits enligt punktskattekontroller över tid. Fram till juni 2007 var det dock otillåtet att köpa alkohol via Internet vilket inte enbart kan klassas som brott mot punktskatten. Flest antal omhändertagningar sker under 2009 för att sedan kraftigt minska, i både antal tillfällen samt mängden omhändertagen alkohol, under 2010. En förklaring till minskningen av omhändertagen alkohol är att Tullverket genomförde färre kontroller av Internetbeställd alkohol (Tullverkets årsredovisning, 2010). Under år 2011 ökar så antalet tillfällen alkohol har omhändertagits och även mängderna sprit, vin och öl. Tullverket påpekar att det skett förskjutning av beslag till omhändertagande av alkohol, vilket ses som en naturlig följd av allmänhetens ökade möjligheter att införa alkohol till Sverige för eget bruk (Tullverkets årsredovisning, 2011). Under år 2006 sker litermässigt den största andelen av omhändertagen vin, sprit och öl. Detta kan förklaras med att det detta år sker en ökning i antal kontrolloperationer som genomförts tillsammans med Polisen, med syftet att komma till rätta med den frekventa illegala införseln (Tullverkets årsredovisning, 2006).

**Tabell 9. Omhändertagen alkohol enligt lagen om punktskattekontroll 2005 – 2011\***

<b>Internetbeställt</b>	<b>2005</b>	<b>2006</b>	<b>2007</b>	<b>2008</b>	<b>2009</b>	<b>2010</b>	<b>2011</b>	<b>Förändring 2010→2011</b>
Antal tillfällen	**	**	***	3	160	8	97	1113%
Sprit (l)	8057	44 457		672	14 982	4210	18410	337%
Vin (l)	3127	68 218		2094	22 207	6441	29427	357%
Starköl (l)	29 927	143159		11 149	57 280	27 533	69 394	152%

\*Källa: Tullverkets årsredovisningar 2005-2011.

\*\* Finns ingen information om antal tillfällen som alkohol omhändertagits.

\*\*\* Enda informationen som hittats är att det fram till juni 2007 beslagtagits Internetbeställd alkohol från 7000 mottagare. Då det efter juni 2007 blev tillåtet att beställa alkohol via Internet redovisas inte beslagen utförligare.

## Referenser

- Andersson, Johannes. Skatteverket, Storföretagsregionen. Mailkontakt 2011-08-09/ 10.
- Boman, U., Engdahl, B., Gustafsson, N-K., Hradilova,-Selin, K. & Ramstedt, M. (2006). *Alkoholkonsumtionen i Sverige fram till år 2005*. (SoRAD Rapportserie, nr 39). Stockholm: Stockholms universitet, SoRAD.
- Mål 170/04. Dom av den 5 juni 2007 i mål C-170/04, Rosengren m.fl. mot Riksåklagaren, REG 2007, s. I-04071
- Mål 189/95. Dom av den 23 oktober 1997 i mål C-189/95, Franzén, REG 1997, s. I-5909
- Ramstedt, M., Boman, U., Engdahl, B., Sohlberg, T. & Svensson, J. (2010). *Tal om alkohol 2010 – en statistisk årsrapport från Monitor-projektet*. (SoRAD Rapportserie, nr 60). Stockholm: Stockholms universitet, SoRAD.
- Regeringskansliet. *Viktiga lagar och förordningar*. Hämtat 10 augusti 2011 från: <http://www.sweden.gov.se/content/1/c6/10/79/54/e6c28cf9.pdf>
- SFS 1994:1783. Alkohollag. Stockholm: Socialdepartement.
- SKV 540 utgåva 2. (2011) Privat införsel av alkohol och tobaksvaror. Hämtad den 10 augusti 2011 från: <http://www.skatteverket.se/privat/blanketterbroschyrer/broschyrer/info/540.4.233f91f71260075abe8800072519.html>
- SOU 2007:113 *Några alkoholfrågor med EG-rättslig anknytning*. Delbetänkande av Alkoholutredningen. Stockholm: Fritzes.
- Tullverket. *Frågor och svar om beställning av alkohol via Internet från ett annat EU-land*. Hämtat 11 juli 2011 från: <http://www.tullverket.se/innehallao/i/Internethandel/franannateuland/Internethandel/franannateuland/fragorochsvarombestallningavalkoholviaInternetfranettannateuland.4.42fdd31e120ad8e71798000216.html>
- Tullverkets årsredovisning 2006. Hämtad den 21 juni 2011 från: <http://www.tullverket.se/omtullverket/styrningochuppfoljning/arsredovisning.4.4f3ff6ed1370f42d38b2105.html>
- Tullverkets årsredovisning 2010. Hämtad den 21 juni 2011 från: <http://www.tullverket.se/omtullverket/styrningochuppfoljning/arsredovisning.4.4f3ff6ed1370f42d38b2105.html>
- Tullverkets årsredovisning 2011. Hämtad den 10 december 2012 från: <http://www.tullverket.se/omtullverket/styrningochuppfoljning/arsredovisning.4.4f3ff6ed1370f42d38b2105.html>

## Bilaga 1: Frågebatteri i Monitor; Internet

Nedan redovisas de frågor i Monitorformuläret som beställning av alkohol via Internet. Därutöver redovisas även de bakgrundsfrågor som ställs i formuläret samt de frågor som är relevanta för denna rapport.

### Introduktion:

Hej, jag heter ... och ringer från undersökningsföretaget Synovate, som tidigare hette TEMO. Jag kommer inte att försöka sälja något. Synovate genomför just nu en undersökning om svenska folkets inköp och konsumtion av alkohol och tobak. Det gör vi på uppdrag av forskare från Stockholms universitet. Vi skulle vilja intervjua den person i Ditt hushåll som senast hade födelsedag och som har fyllt 16 men inte 81 år. Du deltar naturligtvis anonymt och ingen utanför Synovate kommer att kunna se vad just Du har svarat. Intervjun tar omkring 11 minuter.

*Allra först en fråga om dig själv.*

Fråga 1. Vilket år är du född?

\_\_\_\_\_

Fråga 2. Och vilken månad det året?

\_\_\_\_\_

---

### Internet

Fråga 3. Har du under de senaste 12 månaderna beställt alkohol till Sverige direkt från ett utländskt företag, t.ex. genom Internet? (Vi menar alltså inte den alkohol som du själv eller vänner/bekanta fört in till Sverige i samband med någon resa.)

1. Ja
2. Nej
3. Vet ej/Ej svar

Fråga 4. Om ja; Hur många gånger har du gjort detta under de senaste 12 månaderna?

\_\_\_\_\_ ggr

Fråga 5. Har någon beställning beslagtogs av tullen?

1. Ja
2. Nej
3. Vet ej/Ej svar

Fråga 6. Om ja på föregående fråga; Hur många beställningar har beslagtogs av tullen?

\_\_\_\_\_ Antal

Fråga 7. Har Du beställt alkohol till Sverige via Internet under de senaste 30 dagarna?

1. Ja
2. Nej
3. Vet ej/Ej svar

Fråga 8. Om ja; Hur många gånger har du gjort detta under de senaste 30 dagarna?

\_\_\_\_\_ ggr

Fråga 9. Vilka alkoholdrycker beställde du denna senaste gång? Beställde du...?

*Läs upp a-e.*

- a). vanligt vin
- b). starkvin
- c). starköl eller mellanöl
- d). Starkcider eller alkoläsk
- e). sprit

Fråga 10a-f. Hur mycket **vanligt vin** beställde du via INTERNET

ANGE ANTAL FÖRPACKNINGAR/CENTILITER (vanligt vin)

- a). Antal centiliter Antal\_\_\_\_\_
- b). 25 cl förpackning Antal\_\_\_\_\_
- c). 33 cl förpackning Antal\_\_\_\_\_
- d). 50 cl förpackning Antal\_\_\_\_\_
- e). 75 cl förpackning Antal\_\_\_\_\_
- f). Antal liter/100 cl förp Antal\_\_\_\_\_

Fråga 11a-f. Hur mycket **starkvin** beställde du via INTERNET

ANGE ANTAL FÖRPACKNINGAR/CENTILITER (starkvin)

- a). Antal centiliter Antal\_\_\_\_\_
- b). 25 cl förpackning Antal\_\_\_\_\_
- c). 33 cl förpackning Antal\_\_\_\_\_
- d). 50 cl förpackning Antal\_\_\_\_\_
- e). 75 cl förpackning Antal\_\_\_\_\_
- f). Antal liter/100 cl förp Antal\_\_\_\_\_

Fråga 12a-f. Hur mycket **starköl/mellanöl** beställde du via INTERNET

ANGE ANTAL FÖRPACKNINGAR/CENTILITER (starköl eller mellanöl)

- a). Antal centiliter Antal\_\_\_\_\_
- b). 25 cl förpackning Antal\_\_\_\_\_
- c). 33 cl förpackning Antal\_\_\_\_\_
- d). 50 cl förpackning Antal\_\_\_\_\_
- e). 75 cl förpackning Antal\_\_\_\_\_
- f). Antal liter/100 cl förp Antal\_\_\_\_\_



Fråga 13a-f. Hur mycket **starkcider/alkoläsk** beställde du via INTERNET

ANGE ANTAL FÖRPACKNINGAR/CENTILITER (starkcider eller alkoläsk)

- a). Antal centiliter Antal\_\_\_\_\_
- b). 25 cl förpackning Antal\_\_\_\_\_
- c). 33 cl förpackning Antal\_\_\_\_\_
- d). 50 cl förpackning Antal\_\_\_\_\_
- e). 75 cl förpackning Antal\_\_\_\_\_
- f). Antal liter/100 cl förp Antal\_\_\_\_\_

Fråga 14a-f. Hur mycket **sprit** beställde du via INTERNET

ANGE ANTAL FÖRPACKNINGAR/CENTILITER (sprit)

- a). Antal centiliter Antal\_\_\_\_\_
- b). 25 cl förpackning Antal\_\_\_\_\_
- c). 33 cl förpackning Antal\_\_\_\_\_
- d). 50 cl förpackning Antal\_\_\_\_\_
- e). 75 cl förpackning Antal\_\_\_\_\_
- f). Antal liter/100 cl förp Antal\_\_\_\_\_

---

### Andra inköpssätt

Fråga 15. Har Du handlat alkoholdrycker på **Systembolaget** eller utlämningsställe någon gång under de senaste 30 dagarna?

- 1. Ja
- 2. Nej
- 3. Vet ej/Ej svar

Fråga 16. Har du köpt någon **smuggelsprit** under de senaste 30 dagarna?

1. Ja
2. Nej
3. Vet ej/ej svar

Fråga 17. Har du köpt något **smuggelvin** under de senaste 30 dagarna?

1. Ja
2. Nej
3. Vet ej/Ej svar

Fråga 18. Har du köpt någon **smuggelöl** under de senaste 30 dagarna?

1. Ja
2. Nej
3. Vet ej/Ej svar

Fråga 19. Tog du med dig någon alkohol senaste gången du kom hem från en **utlandsresa**?  
Räkna även med resor över dagen exempelvis till Danmark, Tyskland eller Finland

1. Ja
  2. Nej
-

## Alkoholvanor

Fråga 20. Hur ofta har Du, under de senaste 30 dagarna, druckit minst ett glas av något som innehåller alkohol?

Vi menar då minst ett glas folköl, mellanöl, starköl, starkcider, "vanligt" vin, starkvin eller starksprit. Räkna ej med lättöl och cider som köpts i vanliga livsmedelsbutiker.

1. I stort sett varje dag
2. 4-5 gånger i veckan
3. 2-3 gånger i veckan
4. En gång i veckan
5. Ungefär 2-3 gånger
6. Ungefär en gång
7. Aldrig
8. Vet ej/ej svar

Fråga 21. Hur ofta har du druckit **folköl**, öl klass två, under de senaste 30 dagarna?

1. I stort sett varje dag
2. 4-5 gånger i veckan
3. 2-3 gånger i veckan
4. En gång i veckan
5. Ungefär 2-3 gånger
6. Ungefär en gång
7. Aldrig
8. Vet ej/ej svar

Fråga 22. När Du druckit folköl, öl klass två, ungefär hur mycket dricker du då? Du kan svara i flaskor, burkar eller glas?

1. Små flaskor/burkar om 33 cl
2. Stora flaskor/burkar om 45-50 cl
3. Små glas/dricksglas om ca 20 cl
4. Stora glas om ca 40 cl
5. Vet ej/ej svar

Fråga 23. Ange antal centiliter, förpackningar eller liter/förpackningar folköl.

Antal \_\_\_\_\_

Fråga 24. Hur ofta har du druckit **stark-** eller **mellanöl** under de senaste 30 dagarna?

1. I stort sett varje dag
2. 4-5 gånger i veckan
3. 2-3 gånger i veckan
4. En gång i veckan
5. Ungefär 2-3 gånger
6. Ungefär en gång
7. Aldrig
8. Vet ej/ej svar

Fråga 25. När Du druckit stark- eller mellanöl, ungefär hur mycket dricker du då? Du kan svara i flaskor, burkar eller glas?

1. Små flaskor/burkar om 33 cl
2. Stora flaskor/burkar om 45-50 cl
3. Små glas/dricksglas om ca 20 cl
4. Stora glas om ca 40 cl
5. Vet ej/ej svar

Fråga 26. Ange antal centiliter, förpackningar eller liter/förpackningar stark/mellanöl.

Antal \_\_\_\_\_

Fråga 27. Hur ofta har du druckit **vin** under de senaste 30 dagarna?

1. I stort sett varje dag
2. 4-5 gånger i veckan
3. 2-3 gånger i veckan
4. En gång i veckan
5. Ungefär 2-3 gånger
6. Ungefär en gång
7. Aldrig
8. Vet ej/ej svar

Fråga 28. När Du druckit vin, ungefär hur mycket dricker du då?

Du kan svara i flaskor, halva flaskor eller glas.

En kartong innehåller oftast tre liter vin, d.v.s. lika mycket som fyra 75 cl helflaskor.

1. Halvflaskor om 37 cl
2. Helflaskor om 75 cl, även karaffer
3. Glas om ca 15 cl
4. Glas om ca 10 cl
5. Halva glas om ca 5 cl
6. Vet ej/ej svar

Fråga 29. Ange antal centiliter, förpackningar eller liter/förpackningar vin.

Antal \_\_\_\_\_

Fråga 30. Hur ofta har du druckit **starkcider**, som säljs på Systembolaget eller restaurang, under de senaste 30 dagarna?

1. I stort sett varje dag
2. 4-5 gånger i veckan
3. 2-3 gånger i veckan
4. En gång i veckan
5. Ungefär 2-3 gånger
6. Ungefär en gång
7. Aldrig
8. Vet ej/ej svar

Fråga 31. När Du druckit starkcider, ungefär hur mycket dricker du då? Du kan svara i flaskor, halva flaskor eller glas?

1. Små flaskor/burkar om 33 cl
2. Stora flaskor/burkar om 45-50 cl
3. Små glas/dricksglas om ca 20 cl
4. Stora glas om ca 40 cl
5. Vet ej/ej svar

Fråga 32. Ange antal centiliter, förpackningar eller liter/förpackningar starkcider.

Antal \_\_\_\_\_

Fråga 33. Hur ofta har du druckit **starkvin** under de senaste 30 dagarna? Med starkvin menar vi t.ex. martini, portvin, sherry och starkglögg.

1. I stort sett varje dag
2. 4-5 gånger i veckan
3. 2-3 gånger i veckan
4. En gång i veckan
5. Ungefär 2-3 gånger
6. Ungefär en gång
7. Aldrig
8. Vet ej/ej svar

Fråga 34. När Du druckit starkvin, ungefär hur mycket dricker du då? Du kan svara i flaskor, halva flaskor eller glas.

1. Halvflaskor om 37 cl
2. Helflaskor om 75 cl, även karaffer
3. Glas om ca 15 cl
4. Glas om ca 10 cl
5. Halva glas om ca 5 cl
6. Vet ej/ej svar

Fråga 35. Ange antal centiliter, förpackningar eller liter/förpackningar starkvin.

Antal \_\_\_\_\_

Fråga 36. Hur ofta har du druckit **sprit** under de senaste 30 dagarna?

1. I stort sett varje dag
2. 4-5 gånger i veckan
3. 2-3 gånger i veckan
4. En gång i veckan
5. Ungefär 2-3 gånger
6. Ungefär en gång
7. Aldrig
8. Vet ej/ej svar

Fråga 37. När Du druckit sprit, ungefär hur mycket dricker du då? Du kan svara i flaskor, drinkar, snapsar eller centiliter.

1. Halvflaskor om 35 cl
2. Helflaskor om 70 cl
3. Små glas om 4 cl
4. Glas 6 cl
5. Centiliter
6. Vet ej/ej svar

Fråga 38. Ange antal centiliter, förpackningar eller liter/förpackningar sprit.

Antal \_\_\_\_\_



Fråga 39. Hur ofta under de senaste 30 dagarna har Du vid ett och samma tillfälle druckit alkohol så att det motsvarar minst.

1. en flaska vin (75 centiliter) eller 5 snapsglas sprit (25 centiliter) eller 4 burkar starköl/starkcider, eller 6 burkar folköl?

Tänk även på alla de tillfällen då Du kombinerar olika typer av alkohol och försök att uppge på en motsvarande mängd. Har det hänt... (Läs upp alternativ 1-7):

1. I stort sett varje dag
  2. 4-5 gånger i veckan
  3. 2-3 gånger i veckan
  4. Ungefär en gång i veckan
  5. Ungefär 2-3 gånger
  6. Ungefär en gång
  7. Aldrig
  8. Vet ej/ej svar
-

## Bakgrundsfrågor

Fråga 40. Nu kommer några frågor om dig själv. Vad har Du för sysselsättning just nu?

Är Du ... (Läs upp alternativ 1-12).

1. Egen företagare
2. Offentligt anställd tjänsteman
3. Privatanställd tjänsteman
4. Offentligt anställd arbetare
5. Privatanställd arbetare
6. Hemarbetande
7. Studerande====→ Studerar du vid en högskola eller ett universitet?  
/Ja/Nej/Vet ej-ej svar/
8. Värnpliktig
9. Arbetslös
10. Ålderspensionär
11. Sjukpensionär
12. Förtidspensionär
13. Annat, nämligen
14. Vet ej/ej svar
15. Annat (specificera) \_\_\_\_\_

Fråga 41. Bor Du tillsammans med en annan vuxen person, som gift eller sammanboende?  
DVS. ETT ÄKTENSKAP ELLER ETT ÄKTENSKAPSLIKNANDE FÖRHÅLLANDE.

1. Ja
2. Nej

Fråga 42. OM NEJ: Finns det andra vuxna i ditt hushåll förutom du själv?

1. Ja
2. Nej

Fråga 43. OM NEJ + JA: Bor du hos dina föräldrar?

1. Ja
2. Nej

Fråga 44. Hur många bor i ditt hushåll? Räkna med dig själv.

Antal \_\_\_\_\_

Fråga 45. Hur många personer mellan 16 och 80 år bor i Ditt hushåll?

Antal \_\_\_\_\_

Fråga 46. Vilken utbildning är den högsta du fullföljt?

Fackskola var tvåårig och existerade 1963-1971.

1. Folkskola
2. Grundskola/enhetsskola
3. Realskola
4. Flickskola
5. Fackskola/yrkesskola
6. 2-årig gymnasieskola
7. Gymnasium
8. Högskola/Universitet
9. Ej svar

Fråga 47. Vilket postnummer har du?

\_\_\_\_\_

Fråga 48. Ungefär hur stor är din sammanlagda månadsinkomst innan skatten är dragen? *Läs upp svarsalternativen vid behov.*

1. Mindre än 10 tusen kronor
2. 10-14 tusen kronor
3. 15-19 tusen kronor
4. 20-29 tusen kronor
5. 30-39 tusen kronor
6. 40 tusen kronor eller mer
7. Vet ej/vill ej svara

Notera kön.

1. Man
2. Kvinna

## Bilaga 2: SoRADs Rapportserie

ISSN 1650-5441

- Leifman H., & Trolldal B. (2001). *Alkoholkonsumtionen i Sverige under andra halvåret 2000* (SoRAD Rapportserie, nr 1). Stockholm: Stockholms universitet, SoRAD.
- Leifman H., & Trolldal B. (2001). *Alkoholkonsumtionen i Sverige 2000/2001* (SoRAD Rapportserie, nr 2). Stockholm: Stockholms universitet, SoRAD.
- Leifman H., & Trolldal B. (2002). *Svenskens alkoholkonsumtion i början av 2000-talet – med betoning på 2001 [Swedish alcohol consumption at the beginning of the 2000s, with emphasis on 2001]* (SoRAD Rapportserie, nr 3). Stockholm: Stockholms universitet, SoRAD.
- Westfelt, L. (2002). *Internationella kasinon i Sundsvall och Malmö - Inställning, attityder och förväntade effekter* (SoRAD Rapportserie, nr 4). Stockholm: Stockholms universitet, SoRAD.
- Eriksson, M., & Olsson, B. (2002). *Alkohol- och drogförebyggande arbete på mindre arbetsplatser* (SoRAD Rapportserie, nr 5). Stockholm: Stockholms universitet, SoRAD.
- Abrahamson, M. (2002). *Ungas definitioner av alkoholist, storkonsument och fyllo* (SoRAD Rapportserie, nr 6). Stockholm: Stockholms universitet, SoRAD.
- Palm, J. (2003). *Kvinnor och män i svensk missbruksbehandling: en beskrivning av personalen inom socialtjänstens missbrukarvård i Stockholms län och deras syn på missbrukarvården år 2002. [Women and men in Swedish addiction treatment: a description of the addiction care personnel in the social services in Stockholm County and their views on addiction treatment, 2002]* (SoRAD Rapportserie, nr 7). Stockholm: Stockholms universitet, SoRAD.
- Storbjörk, J. (2003). *Kvinnor och män i svensk missbruksbehandling: en beskrivning av personalen inom Stockholms läns landstings beroendevård och deras syn på missbrukarvården år 2001. [Women and men in Swedish addiction treatment: a description of the personnel in the Stockholm County health system addiction services and their views on addiction treatment, 2002]* (SoRAD Rapportserie, nr 8). Stockholm: Stockholms universitet, SoRAD.
- Palm, J., & Storbjörk, J. (2003). *Kvinnor och män i svensk missbruksbehandling: en beskrivning av patientgruppen i Stockholms läns landstings beroendevård 2000-2001 [Women and men in Swedish addiction treatment: a description of patient groups in the Stockholm County health system addiction services, 2000-2001]* (SoRAD Rapportserie, nr 9). Stockholm: Stockholms universitet, SoRAD.
- Westfelt, L. (2003). *Spelproblem i tre svenska orter – Resultat från 6000 intervjuer i Sundsvall, Malmö och Karlstad [Gambling problems in three Swedish communities – results from 6,000 interviews in Sundsvall, Malmö and Karlstad]* (SoRAD Rapportserie, nr 10). Stockholm: Stockholms universitet, SoRAD.

- Leifman, H., & Gustafsson, N.-K. (2003). *En skål för det nya millenniet [A toast to the new millennium: a study of the Swedish people's alcohol consumption at the beginning of the 2000s]* (SoRAD Rapportserie, nr 11). Stockholm: Stockholms universitet, SoRAD.
- Fondén C., Skrinjar M., Leiknes M., & Olsson B. (2003). *På vems villkor? Om möten mellan myndigheter och narkotikabrukare [On whose conditions? Meetings between authorities and drug users]* (SoRAD Rapportserie, nr 12). Stockholm: Stockholms universitet, SoRAD.
- Lalander, P. (2003). *Det statliga kasinot: Mellan myt och verklighet [The state-owned casino: between myth and reality]* (SoRAD Rapportserie, nr 13). Stockholm: Stockholms universitet, SoRAD.
- Romelsjö A. (2003). *Missbrukare med psykisk sjuklighet i Stockholms län [Drug misusers with mental disorders in Stockholm County]* (SoRAD Rapportserie, nr 14). Stockholm: Stockholms universitet, SoRAD.
- Eriksson, A., Palm, J., & Storbjörk, J. (2003). *Kvinnor och män i svensk missbruksbehandling: en beskrivning av klientgruppen inom socialtjänstens missbrukarvård i Stockholms län 2001-2002 [Women and men in Swedish addiction treatment: a description of client groups in addiction treatment in the social services in Stockholm County 2001-2002]* (SoRAD Rapportserie, nr 15). Stockholm: Stockholms universitet, SoRAD.
- Westfelt, L. (2004). *Kasinoetablering, spelvanor och spelproblem – Situationen före och efter etableringen av statliga kasinon i Sundsvall och Malmö* (SoRAD Rapportserie, nr 16). Stockholm: Stockholms universitet, SoRAD.
- Sandberg, B. (2004). *I väntan på sämre tider? En explorativ studie av statsmaktens och centrala aktörers intentioner, roller och förväntningar på alkoholprevention i arbetslivet* (SoRAD Rapportserie, nr 17). Stockholm: Stockholms universitet, SoRAD.
- Abrahamson, M. (2004). *Alkohol och unga i 20-årsåldern. Rus, lust, problem och prevention* (SoRAD Rapportserie, nr 18). Stockholm: Stockholms universitet, SoRAD.
- Eriksson, A., & Olsson, B. (2004). *Alkoholvanor bland studerande: Konsumtion, konsekvenser och attityder bland högskolestuderande och övriga i åldrarna 19-29 år* (SoRAD Rapportserie, nr 19). Stockholm: Stockholms universitet, SoRAD.
- Hradilova Selin K. (Red.), Eriksson M., Leifman H., Olsson, B., Ramstedt, M., Room, R., & Steen, P. (2004). *Svenska dryckesvanor och deras konsekvenser i början av det nya millenniet* (SoRAD Rapportserie, nr 20). Stockholm: Stockholms universitet, SoRAD.
- Bullock, S. (2004). *Alcohol, Drugs and Student Lifestyle: A Study of the Attitudes, Beliefs and Use of Alcohol and Drugs among Swedish University Students* (SoRAD Rapportserie, nr 21). Stockholm: Stockholms universitet, SoRAD.
- Lalander, P. (2004). *Den statliga spelapparaten. Mellan ekonomisk succé och social verklighet* (SoRAD Rapportserie, nr 22). Stockholm: Stockholms Universitet, SoRAD.
- Sato, H. (2004). *Droger och identitetsskapande - kulturella perspektiv på alkohol och narkotika i svenska ungdomsgrupper* (SoRAD Rapportserie, nr 23). Stockholm: Stockholms universitet, SoRAD.

- Eriksson, M., & Sandberg B. (2004). *Problemlösning eller förebyggande arbete? – resultat från två enkätstudier till företag och kommuner om alkoholprevention i arbetslivet.* (SoRAD Rapportserie, nr 24). Stockholm: Stockholms universitet, SoRAD.
- Hansson, M. (2004). *Travspel som kultur – mer än bara spel* (SoRAD Rapportserie, nr 25). Stockholm: Stockholms universitet, SoRAD.
- Gustafsson, N.-K., & Trolldal, B. (2004). *Svenska folkets alkoholkonsumtion under år 2003* (SoRAD Rapportserie, nr 26). Stockholm: Stockholms universitet, SoRAD.
- Fondén, C., & Sato, H. (2005). *Drogmissbruk eller narkotikamissbruk? - unga och narkotika i självpresentationer och pressbilder* (SoRAD Rapportserie, nr 27). Stockholm: Stockholms universitet, SoRAD.
- Trolldal, B., Boman, U., & Gustafsson, N.-K. (2005). *Alkoholkonsumtionen och dess olika delmängder 2004* (SoRAD Rapportserie, nr 28). Stockholm: Stockholms universitet, SoRAD.
- Granberg, M., & Trolldal, B. (2005). *Resandeförsel och smuggling av cigaretter åren 2003-2004* (SoRAD Rapportserie, nr 29). Stockholm: Stockholms universitet, SoRAD.
- Sand, M., & Romelsjö, A. (2005). *Opiatmissbrukare med och utan behandling i Stockholms län.* (SoRAD Rapportserie, nr 30). Stockholm: Stockholms universitet, SoRAD.
- Eriksson, A., & Fondén, C. (2006). *KOLL PÅ KROGEN? – kommunala alkoholhandläggares arbetssituation.* (SoRAD Rapportserie, nr 31). Stockholm: Stockholms universitet, SoRAD.
- Westfelt, L. (2006). *Statliga kasinon i Sundsvall och Malmö. Förväntningar, erfarenheter, attityder, spelande och spelproblem före etableringen samt ett år och tre år efter.* (SoRAD Rapportserie, nr 32). Stockholm: Stockholms universitet, SoRAD.
- Skagerö, A. & Westfelt, L. (2006). *En litteraturstudie om spel och kriminalitet.* (SoRAD Rapportserie, nr 33). Stockholm: Stockholms universitet, SoRAD.
- Westfelt, L. (2006). *Två studier om spel och spelproblem. En tvärsnittsanalys och en longitudinell analys om risken för spelproblem.* (SoRAD Rapportserie, nr 34). Stockholm: Stockholms universitet, SoRAD.
- Engdahl, B., Romelsjö, A. & Sand, M. (2006). *Behandling av opiatmissbrukare i Sverige med Subutex 2000-2005 – en studie av ändrad behandlingspolicy?* (SoRAD Rapportserie, nr 35). Stockholm: Stockholms universitet, SoRAD.
- Johansson, P., Jarl, J., Eriksson, A., Eriksson, M., Gerdtham, U.- G., Hemström, Ö., Hradilova Selin, K., Lenke, L., Ramstedt, M. & Room, R. (2006) *The Social Costs of Alcohol in Sweden 2002* (SoRAD Rapportserie, nr 36). Stockholm: Stockholms universitet, SoRAD.
- Jarl, J., Johansson, P., Eriksson, A., Eriksson, M., Gerdtham, U.- G., Hemström, Ö., Hradilova Selin, K. & Ramstedt, M. (2006). *Till vilket pris? Om alkoholens kostnader och hälsoeffekter i Sverige 2002* (SoRAD Rapportserie, nr 37). Stockholm: Stockholms universitet, SoRAD.

- Sandberg, Bo (2006). *Utvärdering av Prime for Life - Genomförande samt effekter av alkoholpreventiv utbildning vid Örebro universitet*. (SoRAD Rapportserie, nr 38). Stockholm: Stockholms universitet, SoRAD.
- Boman, U., Engdahl, B., Gustafsson, N-K., Hradilova-Selin, K. & Ramstedt, M. (2006). *Alkoholkonsumtionen i Sverige fram till år 2005*. (SoRAD Rapportserie, nr 39). Stockholm: Stockholms universitet, SoRAD.
- Eriksson, M. & Olsson, B. (2006). *Kvinnors och mäns alkoholkonsumtion, alkoholproblem och bruk av narkotika i elva olika yrkesgrupper*. (SoRAD Rapportserie, nr 40). Stockholm: Stockholms universitet SoRAD.
- Sandberg, Bo. (2007). *Prime for life - Kompletterande analyser samt metodologiska erfarenheter från utvärderingen av Prime for Life vid Örebro universitet*. (SoRAD Rapportserie, nr 41). Stockholm: Stockholms universitet, SoRAD.
- Blomqvist, J., Cunningham, J., Wallander, L. & Collin, L. (2007). *Att förbättra sina dryckesvanor – om olika mönster för förändring och om vad vården betyder. En rapport från projektet "Lösningar på alkoholproblem"*. Socialtjänsten i Stockholm : Forsknings- och utvecklingsenheten. FoU-rapport 2007:5. (SoRAD Rapportserie, nr 42). Stockholm.
- Tryggvesson, K. (2007). *Nätpokerspelandet i Sverige- omfattning, utveckling och karaktär 2006*. (SoRAD Rapportserie, nr 43). Stockholm: Stockholms universitet, SoRAD.
- Sandberg, B. (2007). *Utvärdering av Prime for Life inom Försvarsmakten*. (SoRAD Rapportserie, nr 44). Stockholm: Stockholms universitet, SoRAD.
- Tigerstedt, C. & Törrönen, J. (2007). *Comparative research strategies and changes in drinking cultures*. (SoRAD Rapportserie, nr 45). Stockholm: Stockholms universitet, SoRAD.
- Mäkelä, P., Bloomfield, K., Gustafsson, N.-K. & Room, R. (2007). *Effects of major changes in alcohol availability: study design, data collection procedures and measurement*. (SoRAD Research Report, no. 46). Stockholm: Stockholm University, SoRAD.
- Rödner, S., Hansson, M. & Olsson, B. (2007). *Socialt integrerade narkotikaanvändare, myt eller verklighet? En studie av unga vuxnas narkotikaanvändande i Stockholmsområdet*. (SoRAD Rapportserie nr 47). Stockholm: Stockholms universitet, SoRAD.
- Boman, U., Hradilova-Selin, K, Ramstedt, M., Svensson, J. (2007). *Alkoholkonsumtionen i Sverige fram till år 2006*. (SoRAD Rapportserie, nr 48). Stockholm: Stockholms universitet, SoRAD.
- Svensson, J., & Hradilova-Selin, K. (2007). *Alkoholsmugglingen i Sverige 2002-2006*. (SoRAD Rapportserie, nr 49). Stockholm: Stockholms universitet, SoRAD.
- Gustafsson, H. (2007). *Efter fängelset – åtta personer berättar om tiden efter anstaltsvistelse*. (SoRAD Rapportserie, nr 50). Stockholm: Stockholms universitet, SoRAD.
- Norström, T. & Ramstedt, M. (2008). *Alkoholrelaterade problem – spelar det någon roll varifrån alkoholen kommer?* (SoRAD Rapportserie, nr 51). Stockholm: Stockholms universitet, SoRAD.



- Tryggvesson, K. & Olsson, B. (2009). *Det goda, det onda, det fula – mediabilder av den illegala alkoholen år 2000, 2004 och 2007*. (SoRAD Rapportserie, nr 52). Stockholm: Stockholms universitet, SoRAD.
- Edman, J. (2009). *Vård till varje pris. Den psykiatriska tvångsvården av narkotikamissbrukarna 1968–1981*. (SoRAD Rapportserie, nr 53). Stockholm: Stockholms universitet, SoRAD.
- Ramstedt, M., Axelsson Sohlberg, T., Engdahl, B & Svensson, J. (2009). *Tal om alkohol 2008 – en statistisk årsrapport från Monitor-projektet* (SoRAD Rapportserie, nr 54). Stockholm: Stockholms Universitet, SoRAD.
- Stenius, K., Johansson, L., Runquist, W., Folkesson, Å. & Malinen, A. (2009). *Socialt medborgarskap och lokal missbrukarvård. En studie av missbrukarvården i Lahtis, Kotka, Tavastehus, Norrköping, Västerås och Växjö från 1930-talet till 2000-talet* (SoRAD Rapportserie, nr 55). Stockholm: Stockholms Universitet, SoRAD.
- Axelsson Sohlberg, T. & Ramstedt, M. (2009). *Tal om tobak 2008. Tobakskonsumtionen i Sverige 2008*. (SoRAD Rapportserie, nr 56). Stockholm: Stockholms Universitet, SoRAD.
- Christophs, I. (2009: Red). *Mot en bättre missbrukarvård? En undersökning om förutsättningar för att evidensbasera missbrukarvården i fyra organisationer*. (SoRAD Rapportserie, nr 57). Stockholm: Stockholms Universitet, SoRAD.
- Eriksson, A. (2009). *Control of restaurants in small Swedish municipalities* (SoRAD Rapportserie, nr 58) Stockholm: Stockholms Universitet, SoRAD.
- Sahlin, I. (2009). *Prevention av narkotikamissbruket* (SoRAD Rapportserie, nr 59) Stockholm: Stockholms Universitet, SoRAD.
- Ramstedt, M., Boman, U., Engdahl, B., Sohlberg, T & Svensson, J. (2010). *Tal om alkohol 2009 – en statistisk årsrapport från Monitor-projektet* (SoRAD Rapportserie, nr 60). Stockholm: Stockholms Universitet, SoRAD.
- Sohlberg, T. (2010). *Tal om tobak 2009. Tobakskonsumtionen i Sverige 2009*. (SoRAD Rapportserie, nr 61). Stockholm: Stockholms Universitet, SoRAD.
- Stenius, K., Ullman, S., Storbjörk, J., & Nyberg, K. (2011). *En långtidsuppföljning av personer med tungt missbruk i Stockholms läns missbruksvård*. (SoRAD Rapportserie, nr 62). Stockholm: Stockholms Universitet, SoRAD.
- Sohlberg, T. (2011). *Tal om tobak 2010. Tobakskonsumtionen i Sverige 2010*. (SoRAD Rapportserie, nr 63). Stockholm: Stockholms Universitet, SoRAD.
- Heimdahl, K. (2012). *Barndomsminnen av alkohol och vuxna. Ur skivrapporten "Alkoholen i mitt liv" besvarat av personer födda mellan 1926 och 1990*. (SoRAD Rapportserie, nr 64). Stockholm: Stockholms Universitet, SoRAD.
- Radwan, S & Sohlberg, T (2012). *Internetalkohol. En kartläggning av självrapporterade alkoholbeställningar via Internet 2004 – 2011*. (SoRAD Rapportserie, nr 65). Stockholm: Stockholms Universitet, SoRAD.





