

Alkoholkonsumtionen i Sverige 2011

Projektgruppen som ingår i arbetet med uppföljning och utvärdering av ANDT-strategin i samarbete med Centrum för socialvetenskaplig alkohol- och drogforskning

Innehåll

Inledning	2
Den totala alkoholkonsumtionen och dess olika delmängder under 2009-2011.....	3
Den totala alkoholkonsumtionen och dess olika delmängder under 2000-2011.....	5
Bilaga 1. Hur ska alkoholförseln mätas? – En genomgång av tillgängliga indikatorer och ett förslag på en reviderad metod	9
Bilaga 2. Betydelsen av att inkludera personer som endast innehar abonnemang för mobiltelefon i urvalet	39

Inledning

I denna rapport redovisas aktuell statistik över alkoholkonsumtionen i Sverige med fokus på 2011. Rapporten har tagits fram av den projektgrupp som ingår i arbetet med uppföljning och utvärdering av ANDT-strategin i samarbete med Centrum för socialvetenskaplig alkohol- och drogforskning (SoRAD) vid Stockholms universitet. I arbetet, som har genomförts på uppdrag av Socialdepartementet, har följande personer medverkat: Fil.dr. Håkan Leifman (ordförande i projektgruppen) och docent Björn Hibell från Centralförbundet för alkohol- och narkotikaupplysning (CAN), docent Mats Ramstedt och fil.dr Björn Trolldal från Stockholm förebygger alkohol- och drogproblem (STAD) samt MSc. Annette Lindell (SoRAD).

Den statistik om svenskarnas alkoholkonsumtion som presenteras har tagits fram inom ramen för den sedan år 2000 pågående monitorundersökningen och utgår i korthet ifrån registrerad alkoholförsäljning (Systembolaget, restauranger samt folköl i livsmedelsbutiker) och lägger till skattningar av oregistrerad alkohol (resandeförsel, smuggling, hemtillverkning och internethandel) med hjälp av en frågeundersökning riktad till den allmänna befolkningen. Intervjuerna genomförs varje månad via telefon och omfattar ett slumpmässigt urval om 1500 personer i åldern 16-80 år.

Siffrorna för 2011 har tagits fram med i stort sett samma tillvägagångssätt som använts tidigare år, men med vissa mindre revideringar gällande beräkningarna av den oregistrerade konsumtionen. I huvudsak består förändringarna i att de antaganden om underrapportering av alkoholköp i frågeundersökningar som beräkningarna utgår ifrån, har justerats i enlighet med resultaten från nya metodanalyser. Dessa analyser har genomförts av en arbetsgrupp utsedd av Socialdepartementet och dess slutsatser inklusive en mer utförlig beskrivning av motiv och tankegångar bakom de nya beräkningarna, presenteras i bilaga 1. I korthet innebär revideringen att skattningen av resandeförsel och smuggling av sprit och öl räknats upp något mer än tidigare medan införsel och smuggling av vin inte längre räknas upp alls. Sammantaget medför det nya beräkningssättet en något högre skattning av totalkonsumtionen för 2011 (3 procent högre) jämfört med om den tidigare beräkningsmetoden tillämpats.

En annan förändring för 2011 är att personer som endast har mobiltelefon numera ingår i urvalet vilket antas öka urvalets representativitet, speciellt bland yngre. Motiv och konsekvenser av detta redovisas närmare i bilaga 2, men i korthet kan sägas att denna förändring har små effekter på resultatet.

I denna rapport tillämpas det nya beräkningssättet endast på data insamlad för perioden 2009-2011 eftersom de nya metodanalyserna bygger på data från denna period. Statistiken har däremot inte justerats längre bakåt i tiden eftersom det är osäkert om resultaten är applicerbara för tidigare år. Bland annat var bortfallet betydligt lägre i tidigare frågeundersökningar och en uppräknings för tidigare år baserad på dagens situation riskerar att ge en felaktig bild.

Rapporten innehåller följande avsnitt:

1. Den totala alkoholkonsumtionen och dess olika delmängder under 2009-2011.
2. Den totala alkoholkonsumtionen och dess olika delmängder under 2000-2011.
3. Bilagor med utförligare metodbeskrivning.

Den totala alkoholkonsumtionen och dess olika delmängder under 2009-2011

Den totala alkoholkonsumtionen, uttryckt i liter ren alkohol (100 %) per invånare 15 år och äldre har med den nya metoden beräknats till 9,43 liter för 2011 att jämföra med 9,53 och 9,78 liter för 2010 respektive 2009 (Tabell 1). En svag nedgång kan alltså noteras för den aktuella perioden i första hand orsakad av att köpen av smugglad alkohol minskar - från 0,78 liter 2009 till 0,37 liter 2011. Små förändringar noteras för övriga källor med en svag ökning av försäljningen på Systembolaget och i stort oförändrad försäljning på restaurang samt av folköl i livsmedelsbutiker. Även resandeförsel, hemtillverkning och alkohol beställd via internet är i stort oförändrad under perioden.

Skillnaden i skattningarna av oregistrerad alkohol jämfört med det tidigare sättet att korrigera för underrapportering redovisas i tabell 1 inom parentes. Totalt sett blir konsumtionen 0,28 liter högre under 2011 och även för 2009 och 2010 blir effekten ett högre värde med 0,38 respektive 0,33 liter. För 2011 medför det nya beräkningssättet att totalkonsumtionen blir 3 procent högre jämfört med den tidigare beräkningsmetoden.

Beträffande de olika alkoholdryckerna står vinkonsumtionen för den högsta andelen under 2011 med 42 procent av konsumtionen följt av starköl som utgör 28 procent (Figur 1). Adderas folkölet stiger ölets totala andel till 34 procent. Drygt en femtedel av allt som dricks är sprit medan cider och blanddrycker står för 2 procent av konsumtionen.

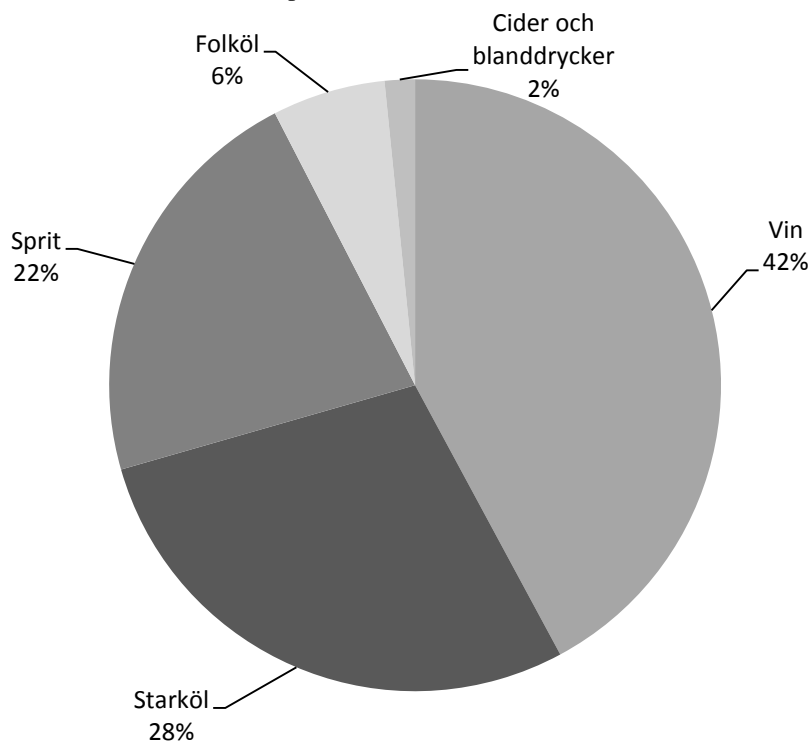
Motsvarande fördelning av alkoholkonsumtionen under 2011 utifrån anskaffningskälla för alkoholen presenteras i Figur 2. Systembolagets försäljning står för den klart största andelen med 62 procent följt av införsel från utlandet som totalt utgör 20 procent, varav resandeförsel står för 16 procent och smuggling 4 procent. Försäljningen av alkohol på restaurang utgör 10 procent och försäljningen av folköl 6 procent. Lägst andelar har hemtillverkning och internet med 2 respektive 0,5 procent.

Tabell 1. Alkoholkonsumtionen i Sverige efter anskaffning och dryckesslag, 2009-2011*. Skillnader i skattningarna av resandeförsel, smuggling och internetköp jämfört med tidigare beräkningsmetod (i liter ren alkohol) redovisas i parentes.

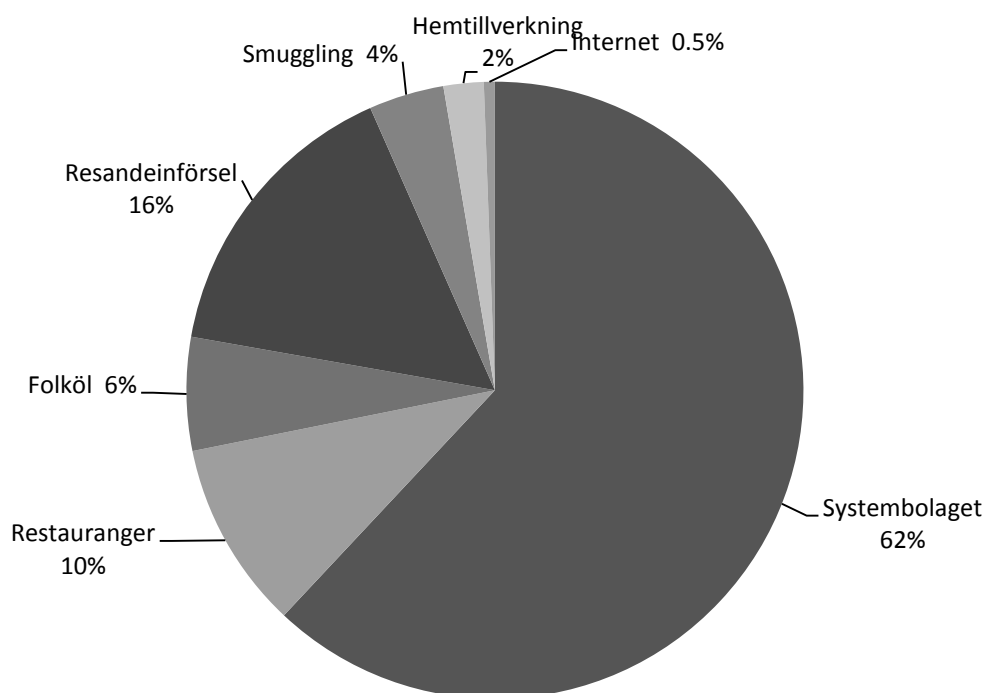
Anskaffningskälla	2009	2010	2011
Systembolaget	5,75	5,79	5,85
Sprit	0,97	0,96	0,93
Vin	3,04	3,13	3,19
Starköl	1,61	1,59	1,61
Cider/blanddrycker	0,13	0,13	0,12
Restauranger	0,96	0,92	0,93
Sprit	0,15	0,15	0,15
Vin	0,26	0,28	0,28
Starköl	0,55	0,50	0,50
Folköl	0,61	0,59	0,56
Resandeförsel	1,46 (+0,18)	1,46 (+0,20)	1,46 (+0,17)
Sprit	0,81 (+0,20)	0,86 (+0,22)	0,78 (+0,20)
Vin	0,29 (-0,07)	0,25 (-0,06)	0,34 (-0,09)
Starköl	0,35 (+0,05)	0,33 (+0,04)	0,32 (+0,04)
Cider/blanddrycker	0,02 (0,00)	0,01 (0,00)	0,03 (+0,02)
Smuggling	0,78 (+0,19)	0,50 (+0,12)	0,37 (+0,09)
Sprit	0,33 (+0,11)	0,22 (+0,07)	0,13 (+0,04)
Vin	0,07 (0,00)	0,04 (0,00)	0,01 (0,00)
Starköl	0,38 (+0,08)	0,24 (+0,05)	0,21 (+0,04)
Cider/blanddrycker			0,01 (0,00)
Hemtillverkning	0,16	0,22	0,20
Sprit	0,08	0,07	0,05
Vin	0,06	0,13	0,12
Starköl	0,02	0,02	0,02
Totalt	9,73 (+0,37)	9,48 (+0,32)	9,38 (+0,27)
Sprit	2,35	2,26	2,05
Vin	3,72	3,83	3,95
Starköl	2,90	2,67	2,66
Folköl	0,61	0,59	0,56
Cider/blanddrycker	0,14	0,14	0,16
Internet	0,05 (+0,01)	0,05 (+0,01)	0,05 (+0,01)
Sprit	0,02	0,03	0,02
Vin	0,01	0,02	0,02
Starköl	0,02	0,00	0,01
Cider/blanddrycker	0,00	0,00	0,00
Totalt inkl. internet	9,78 (+0,38)	9,53 (+0,33)	9,43 (+0,28)

* Notera att delvärden och totalsummor beräknats utan avrundning. Det medför att vissa summeringar inte motsvarar en summering av de enskilda delvärdena vad gäller den sista decimalen.

Figur 1. Andelar av den totala konsumtionen för olika sorters alkoholdrycker år 2011 (liter ren alkohol per person 15 år och äldre).



Figur 2. Andelar av den totala konsumtionen för olika anskaffningssätt år 2011 (liter ren alkohol per person 15 år och äldre).

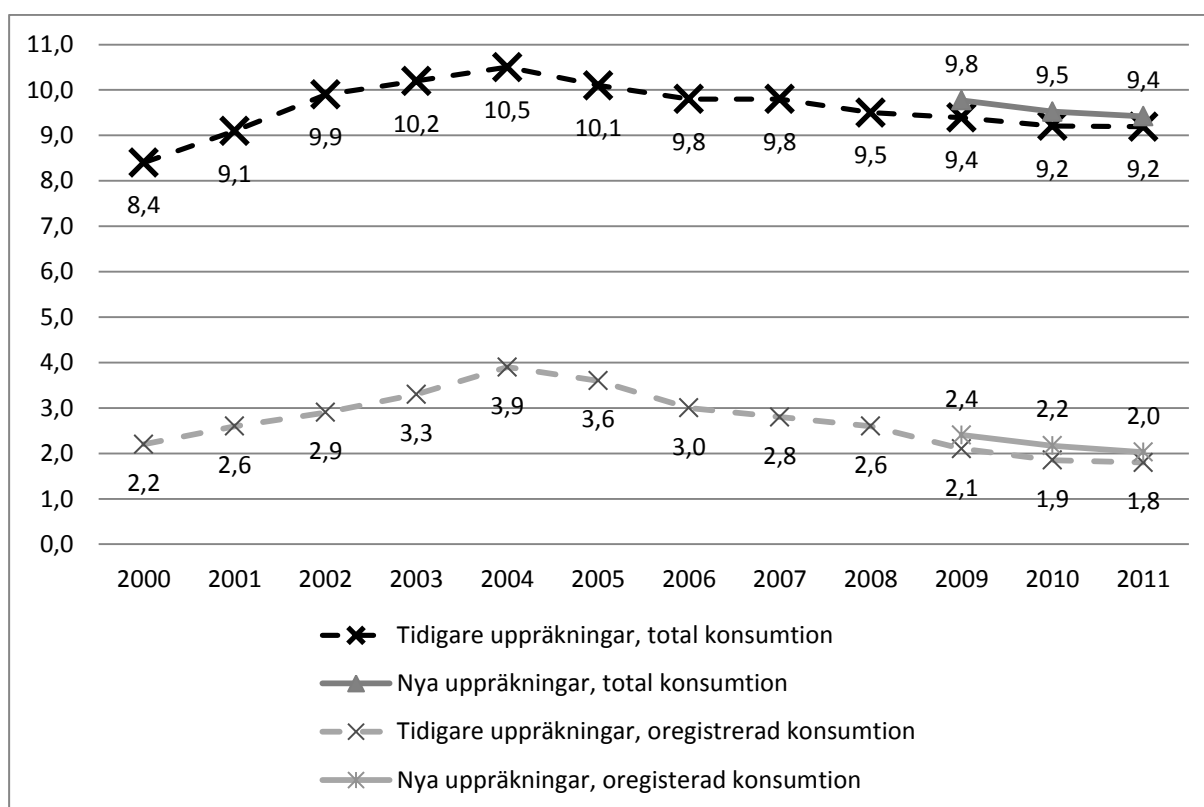


Den totala alkoholkonsumtionen och dess olika delmängder under 2000-2011

I figur 3 visas trenderna för den totala konsumtionen och den oregistrerade konsumtionen i ett lite längre perspektiv med ”nya” och ”gamla” beräkningsmetoder parallellt för åren 2009-2011. Som tidigare beskrivits förändras inte bilden av de senaste tre årens konsumtionsutveckling utan båda serierna visar en svag nedgång med små skillnader mellan nivåerna.

Alkoholkonsumtionen är signifikant högre idag jämfört med år 2000 oavsett vilken skattning som används. Efter den kraftiga uppgången mellan 2000 och 2004 har totalkonsumtionen visserligen minskat men den är fortfarande cirka 1 liter högre jämfört med år 2000. Utvecklingen av oregistrerad konsumtion följer mönstret för den totala konsumtionen.

Figur 3. Total alkoholkonsumtion samt konsumtion av oregistrerad alkohol, 2000-2011. För perioden 2009-2011 redovisas skattningarna med tidigare och nya beräkningsmetoder parallellt.*



* Köp av alkohol via internet ingår i beräkningarna av oregistrerad alkohol från och med år 2006 och smugglad cider och cider via internet från och med 2009. Internetköp av cider inkluderades först 2011. Som framkommer i tabell 2 har dessa tillägg en marginell betydelse för skattningarna.

En mer detaljerad beskrivning av perioden 2000-2011 med årliga värden för samtliga enskilda dryckesslag och olika anskaffningssätt redovisas i Tabell 2. Återigen bör poängteras att den nya beräkningsmodellen är införd från och med 2009. För att överbrygga förändringen i metod presenteras 2009 års skattning även enligt den gamla metoden och då framkommer att det skedde en liten nedgång i konsumtionen mellan 2008 och 2009.

Tabell 2. Alkoholkonsumtionens olika delmängder i Sverige under 2000-2011 i antal liter ren alkohol per inv. 15 år och äldre*. Observera att uppräkningsfaktorerna reviderats och uppdaterats från 2009. För att klargöra förändringen mellan 2008 och 2009 redovisas därför data för 2009 enligt både det gamla och nya beräkningssättet.

Dryckesslag och													
anskaffningssätt	2000	2001	2002	2003	2004	2005	2006	2007	2008	2009 (Gamla)	2009 (Nya)	2010	2011
Sprit, totalt	2,3	2,5	2,6	2,6	2,8	2,6	2,5	2,4	2,1	2,1	2,4	2,3	2,0
Systembolaget	1,2	1,2	1,2	1,1	1,0	0,9	0,9	1,0	1,0	1,0	1,0	1,0	0,9
Restauranger	0,2	0,2	0,2	0,1	0,1	0,1	0,1	0,1	0,1	0,2	0,2	0,2	0,2
Resandeförsel	0,6	0,7	0,7	1,0	1,2	1,0	0,9	0,9	0,8	0,6	0,8	0,9	0,8
Smuggling	0,1	0,2	0,2	0,2	0,2	0,4	0,3	0,3	0,2	0,2	0,3	0,2	0,1
Hemtillverkning	0,1	0,2	0,2	0,1	0,2	0,1	0,1	0,1	0,1	0,1	0,1	0,1	0,1
Vin, totalt	3,0	3,3	3,8	3,9	3,9	3,8	3,7	3,9	3,8	3,9	3,7	3,8	3,9
Systembolaget	2,0	2,2	2,5	2,6	2,5	2,6	2,7	2,8	2,8	3,0	3,0	3,1	3,2
Restauranger	0,2	0,3	0,3	0,3	0,3	0,3	0,2	0,3	0,3	0,3	0,3	0,3	0,3
Resandeförsel	0,6	0,6	0,7	0,8	0,8	0,7	0,6	0,5	0,5	0,4	0,3	0,3	0,3
Smuggling	0,0	0,0	0,0	0,1	0,1	0,1	0,1	0,1	0,1	0,1	0,1	0,0	0,0
Hemtillverkning	0,2	0,2	0,3	0,2	0,2	0,2	0,1	0,1	0,1	0,1	0,1	0,1	0,1
Starköl, totalt	2,1	2,4	2,7	2,9	3,1	3,0	2,9	2,9	2,9	2,7	2,9	2,7	2,7
Systembolaget	1,1	1,2	1,3	1,4	1,3	1,3	1,4	1,5	1,5	1,6	1,6	1,6	1,6
Restauranger	0,6	0,6	0,6	0,6	0,6	0,6	0,5	0,5	0,5	0,5	0,5	0,5	0,5
Resandeförsel	0,4	0,5	0,5	0,5	0,7	0,5	0,4	0,4	0,4	0,3	0,3	0,3	0,3
Smuggling	0,1	0,2	0,3	0,4	0,6	0,6	0,5	0,4	0,4	0,3	0,4	0,2	0,2
Hemtillverkning	0,0	0,0	0,0	0,0	0,0	0,0	0,0	0,0	0,0	0,0	0,0	0,0	0,0
Folköl	1,0	0,9	0,8	0,8	0,7	0,7	0,6	0,6	0,6	0,6	0,6	0,6	0,6
Cider/blanddrycker	0,0						0,1	0,1	0,1	0,1	0,1	0,1	0,2
Internet, alla drycker	0,0						0,0	0,0	0,0	0,0	0,0	0,0	0,1
Totalt	8,4	9,1	9,9	10,2	10,5	10,1	9,8	9,9	9,5	9,4	9,8	9,5	9,4

* Delsummorna beräknas utan den avrundning som gjorts i tabellen, Det medför i vissa fall en liten skillnad i jämförelse med summering av de enskilda värdena.

APPENDIX

Bilaga 1. Hur ska alkoholförseln mätas? – En genomgång av tillgängliga indikatorer och ett förslag på en reviderad metod

Genomförd av Mats Ramstedt (STAD), Håkan Leifman (CAN), Björn Hibell (CAN), Björn Trolldal (STAD) och Annette Lindell (SoRAD) på uppdrag av Socialdepartementet inom ramen för Projektgruppen som ingår i arbetet med uppföljning och utvärdering av ANDT-strategin.

Bakgrund

Omfattning och utveckling av alkoholkonsumtion som inte registreras i den officiella statistiken, s.k. oregistrerad alkohol, har varit en omdiskuterad fråga i Sverige sedan början 1990-talet. Inledningsvis stod hembränningen i fokus medan alkoholförseln från utlandet började uppmärksammas något senare inför det svenska EU-medlemskapet. Diskussionen utmynnade i att några av de centrala aktörerna på området år 1994 utsåg varsin representant till en forskargrupp, den s.k. KALK-gruppen, som fick i uppdrag att utarbeta en metodik för att mäta och följa den oregistrerade konsumtionen. År 1999 presenterades ett förslag vars principer sedermera kom att tillämpas i Centrum för socialvetenskaplig alkohol- och drogforsknings (SoRADs) s.k. monitorundersökning som startade i juni år 2000. Monitorundersökningen har sedan dess löpande tagit fram den officiella bilden av svenskarnas alkoholkonsumtion inklusive oregistrerade delmängder.

Fram till 2004 visade monitorundersökningens beräkningar på stora uppgångar i framförallt resandeförsel (legalt införd av resenärer) och smuggling (illegal vidareförsäljning), uppgångar som var relativt okontroversiella. En anledning till denna konsensus var troligen att uppgången var väntad mot bakgrund av de stegvis alltmer generösa införselkvoterna. I takt med att införseln började falla enligt monitordata efter en toppnotering 2004, började alternativa uppfattningar om utvecklingen alltmer göra sig gällande och debatten återigen intensifieras. Medan den officiella bilden enligt SoRADs monitorundersökning visat att den totala införseln från utlandet (resandeförsel och smuggling av sprit, vin och öl) minskat med ca 55 procent mellan 2004 och 2010 så har uppgifter från branschen dvs. Sprit och Vinleverantörsföreningen (SVL) och Sveriges Bryggerier pekat på en uppgång i storleksordningen 70 procent. Därutöver har tullen regelbundet rapporterat om en omfattande och inte sällan ökande införsel av illegal alkohol.

Det är givetvis olyckligt att det finns så pass olika uppfattningar inte minst då det skapar en osäkerhet om huruvida alkoholpolitiska överväganden och beslut vilar på en korrekt verklighetsbeskrivning. Dessutom är kunskap om alkoholförselns utveckling och omfattning avgörande för vår kunskap om hur mycket alkohol som faktiskt dricks totalt sett i Sverige vilket är viktigt ur ett folkhälsoperspektiv, men också mer specifikt för uppföljningen av de alkoholpolitiska målsättningar som formulerats i regeringens ANDT-strategi.

I denna redovisning presenteras en kritisk granskning av tillgänglig statistik om alkoholförseln med fokus på SoRADs Monitorundersökning men också på de andra statistikällor som figurerar i alkoholdebatten – dvs. Sveriges Bryggeriers statistik över exporten av svenskt öl till den tyska gränshandeln, Sprit och vinleverantörsföreningens s.k. gränshandelsindex samt den beslagsstatistik som tas fram av Tullverket. Även annan

statistik som är relevant i sammanhanget kommer att belysas. Det handlar då främst om andra frågeundersökningar som mäter dels alkoholförsel på andra sätt än monitormätningen och dels skattar totalkonsumtionen med hjälp av självrapporterade uppgifter. Även om det finns andra former av oregistrerad alkohol som t.ex. hembränning, ligger fokus i denna rapport på alkoholförseln eftersom den är mest omfattande och har varit föremål för mest diskussion under senare år.

Efter en beskrivning och sammanfattande bedömning av de olika statistikkällorna kommer ett förslag på hur alkoholförseln ska mätas i framtiden att presenteras. I korthet innebär förslaget att utgångspunkten är den statistik som samlas in i monitormätningen men med en ny modell för hur de självrapporterade uppgifterna ska korrigeras för att bli mer tillförlitliga. Enligt den nya modellen kommer resandeförsel och smuggling av öl och sprit räknas upp mer än tidigare medan vin räknas upp mindre.

Olika indikatorer på alkoholförseln

Monitorundersökningen

Mot slutet av 1990-talet blev det uppenbart att en alkoholstatistik som endast baseras på registrerad försäljning ger en felaktig bild av den totala konsumtionen och hur den förändras över tid. Framförallt följderna av Sveriges EU-medlemskap och kraven på avskaffade införselkvoter gav upphov till nya krav på Sveriges alkoholstatistik. Mot denna bakgrund fick Centrum för socialvetenskaplig alkohol- och drogforskning (SoRAD) vid Stockholms universitet år 2000 uppdraget att följa utvecklingen av den totala alkoholkonsumtionen i Sverige inom ramen för det s.k. monitorprojektet.

Metodologiska överväganden

Utgångspunkter för frågorna om resandeförsel och smuggling

I enlighet med rekommendationer från det s.k. KALK-projektet (Kühlhorn m.fl., 2000) samlas statistiken om resandeförsel och smuggling in genom en stor löpande frågeundersökning riktad till ett slumpmässigt urval av svenska folket. Frågorna ställs varje månad till 1500 personer i åldern 16-80 år och gäller inköp och konsumtion under de senaste 30 dagarna. Det innebär dels att säsongsmässiga variationer fångas in och dels att en relativt kort, och för respondenten övergripbar, tidsperiod ligger till grund för respondenternas svar.

Varje månad sedan juni år 2000 har således 1500 svenskar intervjuats om sina utlandsresor under de senaste 30 dagarna och om de har tagit med sig någon alkohol vid det senaste tillfället och sedan separat för sprit, vin, öl och cider/blanddrycker. Intervjupersonerna får också uppge i vilket land alkoholen är inköpt och om den har tagits in tillsammans med andra personer, vilket i så fall beaktas i beräkningarna. Har man t.ex. tagit in 10 liter sprit tillsammans med en annan resenär blir den skattade införseln 5 liter för respondenten. Har respondenten rest flera gånger ställs även motsvarande frågor om den näst senaste resan vilket också vägs in enligt en viss modell. Har man t.ex. fört in alkohol både vid den senaste inresan och vid den näst senaste inresan utgår man ifrån införseln vid den senaste inresan eftersom den ligger närmast i

tiden och antas vara mest korrekt. Om man däremot fört in alkohol vid endast en av de två inresorna används ett snitt för båda resorna eftersom det indikerar att man inte tar med sig alkohol varje gång man reser. Sammantaget måste frågorna om resandeförsel anses vara mycket detaljerade.

Skattningarna av smugglad alkohol baseras på samma princip dvs. på frågor om man har köpt någon smugglad sprit, vin eller öl under de senaste 30 dagarna, hur många gånger och hur mycket senaste gången. Med smugglad alkohol menas här alkohol man köpt från en person som tagit in alkoholen i Sverige i syfte att sälja den vidare i kommersiellt syfte. När det gäller beräkningarna av smugglad alkohol bör poängteras att frågorna alltså inte syftar till att fånga in själva smuglingen utan istället de som köper av smugglare. Att köp och konsumtion av alkohol är känsliga frågor är välkänt inom alkoholforskningen och många studier har visat att självrapporterade uppgifter underrapporteras i förhållande till verkligheten. Medvetenheten om dessa brister var vägledande i det ovan nämnda KALK-projektet och sedermera också i monitormätningen på så sätt att man utifrån olika antaganden räknar upp de självrapporterade uppgifterna. I korthet baseras dessa vikter på analyser genomförda inom ramen för KALK-projektet där man fokuserade på betydelsen av att storkonsumenter och missbrukare av alkohol dels konsumerar mer oregistrerad alkohol och samtidigt är överrepresenterade i bortfallet. Genom att studera köp av smugglad alkohol (och konsumtion av hembränt) bland dem som dricker mest i en frågeundersökning och anta att denna grupp skulle vara större, räknades vikter fram för hur mycket den självrapporterade smuglingen skulle räknas upp. Resandeförsel var enligt tidigare studier inte vanligare bland missbrukare och storkonsumenter och uppräknningen av resandeförsel baserades på antagandet att resenärer som tar in alkohol var underrepresenterade i urvalen eftersom de helt enkelt var svårare att nå för en intervju.

Mot bakgrund av olika analyser har därför de självrapporterade uppgifterna om resandeförsel räknats upp med 25 procent för samtliga alkoholdrycker eftersom resenärer antogs vara underrepresenterade i den utsträckningen. Smuggling har däremot räknats upp med 14 procent för öl, 11 procent för sprit och 3 procent för vin, baserat på ovan nämnda analyser. Som diskuteras nedan kan det finnas anledning att nu revidera dessa vikter med utgångspunkt från resultaten i nya analyser som genomförts med avseende på urvalens representativitet.

Distinktionen mellan legal och illegal resandeförsel

En återkommande fråga när det gäller SoRADs kartläggning av alkoholförseln har varit distinktionen mellan legal och illegal införsel dvs. mellan privatpersoners resandeförsel för eget bruk och införsel som syftar till vidareförsäljning (smuggling). Det är i praktiken problematiskt att skilja mellan resandeförsel och smuggling men den avgörande skillnaden är om införseln sker i kommersiellt syfte eller inte, dvs. om de införda dryckerna säljs vidare på den illegala marknaden eller om de förs in i landet för privat bruk. Med "privat bruk" menas (enligt Alkohollagen 1994:1 738, kap.4) "*för eget eller familjens bruk eller som gåva till närstående för dennes eller dennes familjs personliga bruk*".

För att införsel ska kunna definieras som smuggling skall det vara fråga om kommersiell införsel, det vill säga avsedd för försäljning (i Sverige), samtidigt som rätt till sådan införsel saknas (brott mot lagen om straff för varusmuggling, lag 1960:418).

Vad som ska definieras som resandeförsel och smuggling måste avgöras från fall till fall. Enstaka personer uppger i undersökningarna så stora införda mängder att det dels är troligt att det inte bara är för eget bruk och dels påverkar slutresultatet på ett orimligt sätt. Eftersom man i monitormätningen även frågar om köp av smugglad alkohol för att fånga in den illegala marknaden, har en övre gräns motsvarande de s.k. indikativa nivåerna satts för hur mycket en resenär får ta in per inresa för att det ska betraktas som legal resandeförsel, dvs. max 10 liter sprit, 20 liter starkvin, 90 liter vin samt 110 liter starköl. Dessutom finns en övre gräns för den sammantagna tillåtna mängden resandeförd alkohol under hela 30-dagarsperioden som satts till 27 liter ren alkohol per respondent, vilket är 3 gånger högre än medelkonsumtionen bland den procent respondenter med högst uppgiven 30-dagars konsumtion i mätningarna (motsvarar ca 70 liter sprit). Mängder över dessa mängder antas vara smuggling som fångas upp i undersökningens frågor om köp av smuggelalkohol och ingår därför inte ("kapas") i beräkningarna av resandeförsel. Motsvarande kapning görs även för smugglingen dvs. rapporterade köp av smuggelalkohol som överstiger 27 liter ren alkohol under de senaste 30 dagarna kapas eftersom det är sannolikt att även inköp av stora mängder smuggelalkohol många gånger säljs vidare. Frågor ställs även om respondenten har sålt vidare resandeförd alkohol eller smuggelalkohol och om så är fallet räknas dessa mängder bort.

Den exakta brytpunkten mellan resandeförsel och smuggling kan givetvis diskuteras men det är rimligt att ha en övre gräns om syftet med dessa frågor är att beräkna just resandeförseln och inte all alkoholförsel inklusive smuggling. Utan någon som helst kapning löper man risken att samma alkoholförsel räknas som både resandeförsel och smuggling, dvs. att den totala införseln blir överskattad. Motsvarande problematik skulle t.ex. uppstå om man i en och samma undersökning summerar frågor om egna köp på Systembolaget och frågor om man har köpt alkohol från någon som handlat på Systembolaget (t.ex. langning). Det bör också betonas att ytterst få respondenter (färre än en per månad) uppger så stora mängder att deras införsel behöver kapas.

Ett alternativ är ju förstås att endast mäta resandeförsel och låta bli att kapa de självrapporterade uppgifterna, vilket är den metodik som används i Finland. En betydande nackdel med en sådan strategi är dock att personer som sysslar med mer storskalig illegal införsel och illegal vidareförsäljning sannolikt är underrepresenterade i mätningen dels för att frågan är känslig men också då många är av utländsk härkomst och inte heller ingår i det statistiska urvalet. För att mäta den illegala vidareförsäljningen är det därför rimligt att försöka skilja mellan dessa former av införsel, men att man bör vara medveten om att gränserna är flytande.

Resultat - utveckling av alkoholförseln enligt monitorprojektets statistik

Enligt monitorprojektet har den totala införseln av alkohol dvs. resandeförsel och smuggling summerat för samtliga drycker, minskat med ca 55 procent från toppåret 2004 till 2010, från 3.6 till 1.6 liter ren alkohol per invånare 15 år och äldre (Tabell 1). Nedgången berör resandeförsel och smuggling i ungefär samma utsträckning men är i relativa termer större för vin och öl (ca 60 procent) än för sprit (ca 45 procent). Aktuella siffror för 2011 tyder på en i stort oförändrad nivå jämfört med 2010.

Tabell 1. Utveckling av alkoholförseln i liter alkohol 100% per invånare 15 år och äldre uppdelat på resandeförsel och smuggling. Monitorundersökningen 2004-2011.

	2004	2005	2006	2007	2008	2009	2010	2011
Sprit								
Resandeförsel	1,23	1,04	0,92	0,90	0,79	0,61	0,65	0,68
Smuggling	0,25	0,36	0,34	0,29	0,15	0,22	0,15	0,09
Totalt	1,48	1,40	1,26	1,19	0,94	0,83	0,79	0,69
Vin								
Resandeförsel	0,82	0,74	0,55	0,55	0,47	0,36	0,31	0,42
Smuggling	0,08	0,09	0,08	0,07	0,05	0,07	0,04	0,01
Totalt	0,90	0,83	0,63	0,62	0,52	0,42	0,35	0,43
Starköl								
Resandeförsel	0,66	0,51	0,41	0,39	0,40	0,30	0,28	0,28
Smuggling	0,56	0,55	0,47	0,43	0,37	0,30	0,19	0,16
Totalt	1,23	1,06	0,88	0,82	0,77	0,58	0,46	0,43
Cider/blanddr.								
	-	-	0,02	0,01	0,02	0,01	0,01	0,02
Totalt								
Resande	2,72	2,29	1,90	1,85	1,68	1,28	1,25	1,30
Smuggling	0,89	1,01	0,89	0,79	0,57	0,59	0,38	0,26
Totalt	3,61	3,29	2,79	2,64	2,25	1,87	1,63	1,56

Tänkbara felkällor i monitormätningen

"Kapningarna"

Även om en av monitorundersökningens stora fördelar är att datainsamlingen gjorts på samma sätt över tid, så skulle det samtidigt kunna bidra till att den observerade nedgången är missvisande. För det första kan det vara så att införseln har ändrat karaktär på så sätt att den blivit mer storskalig och att fler tar med sig allt större mängder för eget bruk dvs. mängder över de indikativa nivåerna. Om så är fallet finns en risk att de kapningar som görs innebär att en faktisk ökning så att säga "kapas" bort.

För att undersöka om så kan vara fallet har utvecklingen för resandeförsel och smuggling av sprit och öl studerats utan korrigeringar för perioden 2004-2010, dvs. uppgifter som alltså inkluderar mängder över de indikativa nivåerna och extremvärden (tabellerna 2-5). Vad gäller resandeförseln presenteras ökapade medelvärden och

maxvärden främst från den senaste resan som dominerar i beräkningen (drygt 80 procent av utlandsresenärerna har endast varit utomlands 1 gång under de senaste 30 dagarna) men även okapade data för den näst senaste resan redovisas. Därutöver redovisas också hur stora mängder som kapats bort varje år för att se om det skett någon systematisk ökning.

Utvecklingen blir dock i allt väsentligt densamma med okapade data och det finns ingen ökning i hur mycket som kapas. Visserligen kan enskilda år ligga betydligt högre men bakom stora skillnader ligger enskilda extremvärden som ofta är närmast orimliga. Som exempel kan nämnas spritinförseln 2006 och 2010 då extremvärden på 2000 respektive 4900 liter för enskilda resenärer drar upp medelvärdet (Tabell 2). Vad gäller ölinförsel finns motsvarande extremvärden år 2004 samt 2007 med 20 000 respektive 5000 liter som maxvärden (Tabell 3). Även om dessa uppgifter skulle vara korrekta är det inte rimligt att enskilda värden får avgöra om införseln går upp eller ned under enskilda år. Förutom att avfärda hypotesen att den konstanta tillämpningen av kapningar och justeringar av extremvärden har lett till en "konstgjord" nedgång i data, illustrerar presentationen av dessa okapade siffror att någon form av kapning av exceptionellt höga uppgifter är nödvändig.

Ett annat sätt att validera nedgången i mängden införd alkohol är att studera utvecklingen i termer av hur stor andel av respondenterna som tar in alkohol överhuvudtaget eller som köper smugglad alkohol, uppgifter som inte påverkas av hur man kapar eller hanterar extremvärden. Andelen som tar in eller köper smugglad sprit eller öl går i samma riktning som mängderna, med klart sjunkande andelar mellan 2004 och 2010. Andelen utlandsresenärer som tagit med sprit vid senaste inresan minskade t.ex. från 48 till 34 procent och motsvarande nedgång i införsel av öl var från 24 till 12 procent. Vad gäller köp av smugglad alkohol sjönk andelen som köpt smuggelssprit under de senaste 30 dagarna från som mest 2,2 procent 2005 till 0,9 procent 2010 och motsvarande nedgång för smuggelöl var från 3,2 till 1,6 procent.

Tabell 2. Okapade skattningar av spritinförseln enligt monitordata 2004-2010.

Spritinförsel	04	05	06	07	08	09	10
Gällande monitorskattning (med kapningar)							
Spritinförsel per invånare 15+ i ren alkohol (100%)	1,23	1,04	0,92	0,90	0,79	0,61	0,65
Okapat senaste resan							
Senaste resan (cl per respondent)	20,6	25,8	28,2	16,4	16,2	12,1	26,8
Senaste resan gånger antal resor (cl per respondent)	40,2	34,1	44,8	28,0	19,9	15,5	30,3
Maxvärde senaste resan (liter)	125	500	900	210	350	252	4900
Maxvärde senaste 30 dagar (liter)	900	1000	2000	700	350	300	4900
Kapad mängd senaste 30 dagar (cl per respondent)	14,5	14,9	27,6	9,7	5,0	4,2	17,6
<u>Okapat näst senaste resan</u>							
Näst senaste resan (cl per respondent)	47,3	20,6	44,8	28,0	19,9	15,5	5,20
Kapad mängd senaste 30 dagar (cl)	36,0	14,9	27,6	9,7	5,0	4,2	2,3
Andel av utlandsresenärer som tagit in sprit senaste resan							
	48	44	40	40	37	33	34

Tabell 3. Olika skattningar av ölinförseln enligt monitordata 2004-2010.

Ölinförsel	2004	2005	2006	2007	2008	2009	2010
Gällande monitor-skattning med kapningar							
Årlig ölinförsel per invånare 15+ i ren alkohol	0,66	0,51	0,41	0,39	0,40	0,30	0,28
Okapat senaste resan							
Senaste resan (cl per respondent)	78,6	58,5	46,4	92,6	54,3	33,5	32,15
Maxvärde senaste resan senaste (liter)	9990	330	700	4990	810	242	231
Senaste resan gånger antal resor (cl per respondent)	366,6	71,4	59,4	133,7	63,6	42,0	40,9
Maxvärde senaste 30 dagar (liter)	19980	330	700	4990	810	242	495
Kapad mängd senaste 30 dagar (cl per respondent)	237	4,2	4,3	74,0	7,5	1,9	2,5
Okapat näst senaste resan							
Näst senaste resan (cl per respondent)	22,6	8,0	6,9	9,9	5,4	5,4	3,0
Kapad mängd senaste 30 dagar (cl)	236	1,9	0,2	12,8	0,7	0,4	0
Andel av utlandsresenärer som tagit in öl senaste resan	24	19	15	16	15	12	12

Tabell 4. Okapade skattningar av spritsmuggling enligt monitordata 2004-2010.

Köp av smuggelsprit	2004	2005	2006	2007	2008	2009	2010
Gällande skattning med kapningar							
Spritsmuggling per invånare 15+ i ren alkohol (100%)	0,25	0,36	0,34	0,29	0,15	0,22	0,15
Okapat	0,38	0,38	0,46	0,51	0,22	0,33	0,16
Max liter	396	70	495	210	99	198	60
Näst högst	300	50	96	70	48	50	25
Antal köp per köpare	1,6	1,5	1,9	1,5	1,5	1,8	1,5
Max antal köp	15	10	99	12	10	30	5
Andel som köpt smuggelsprit senaste 30 dagarna	1,6	2,2	1,9	1,4	1,0	1,1	0,9

Tabell 5. Olika skattningar av ölsmuggling enligt monitordata 2004-2010.

Köp av smuggelöl	2004	2005	2006	2007	2008	2009	2010
Gällande skattning med kapningar							
Ölsmuggling per invånare 15+ i ren alkohol (100%)	0,56	0,55	0,47	0,43	0,37	0,30	0,19
Ökapat	0,56	0,72	0,49	0,48	0,48	0,43	0,19
Max liter	310	2797	518	1200	1260	1866	302
Näst högst	270	2331	345	604	900	1296	172
Antal köp (köpare)	1.6	1.5	1.9	1.5	1.5	1.8	1.5
Max antal köp	15	10	99	12	10	30	5
Andel som köper smuggelöl	3,2	3,5	2,9	2,4	2,1	1,5	1,6

Bortfallet

En annan tänkbar felkälla till den observerade nedgången i alkoholförsel är att bortfallet har ökat i monitorundersökningen (liksom i alla frågeundersökningar), från ca 40 till 60 procent mellan 2004 och 2010 och att ökningen är störst bland yngre. Om personer som köper mycket alkohol från utlandet eller smugglad alkohol är överrepresenterade i bortfallet finns det en risk att detta lett till sjunkande siffror. Det bör dock noteras att ett ökat bortfall endast är ett problem för tillförlitligheten i resultaten om ökningen faktiskt leder till en försämrad representativitet i befolkningens alkoholinköp. Enligt en bortfallsundersökning där 2500 respondenter som blivit bortfall 2007 återintervjuades 2008 fanns dock inga signifikanta skillnader mellan svarande och bortfall vad gäller alkoholinköp, bortsett från att andelen nykterister var högre i bortfallet (Wennberg m.fl., 2011).

En annan svaghet i denna typ av telefonundersökning, vars urvalsram baseras på fasta telefoner, är att en allt större andel av främst yngre i befolkningen har ersatt fast telefon med mobiltelefon och därmed inte ens finns med i urvalsramen. Mot bakgrund av detta har urvalet i monitormätningen sedan oktober 2010 kompletterats med ett separat "mobilurval" bestående av 200 intervjuade personer i åldern 16-35 år som endast har mobiltelefon. Efter viktning antas denna grupp utgöra 9 procent av hela urvalet vilket baseras på aktuella mätningar intervjuaföretaget Synovate genomfört.

Tester har därför gjorts på vilken effekt inkludandet av mobilurvalet har haft på skattningarna av resandeförsel och smuggling vilka redovisas mer i detalj i bilaga 2. Sammantaget tycks inte inkludandet av ett mobilurval leda till någon betydande förändring i den totala införseln under denna period. (se även Bilaga 2 för en mer detaljerad beskrivning)

Sammantagen bedömning

Sammantaget så kan konstateras att hur beräkningarna är gjorda så visar den alkoholstatistik som tagits fram i monitorundersökningen att resandeförsel och smuggling har minskat under perioden 2004-2011. Vidare framkommer att nedgången främst beror på att andelen svenskar som skaffar alkohol via dessa källor har minskat. Även om det inte helt kan uteslutas att ett ökat bortfall i monitormätningen har bidragit till denna nedgång, finns inget stöd för att det haft någon avgörande betydelse enligt de bortfallsanalyser som genomförts.

Utvecklingen av spritinförseln enligt SVL:s gränshandelsindex

Beskrivning av statistiken

Sedan 2007 följer Sprit- & Vinleverantörsföreningen (SVL) försäljningen av 11 spritmärken i den tyska gränshandeln, i regel kvartalsvis. Kriterierna för urvalet är att det är märken som man bedömer säljer bra och är välkända i Sverige. Fram till och med 2010 ingick Absolut vodka, Baileys, Ballantine, Beefeater, Chivas, Famous Grouse, Gordons gin, Koskenkorva, Martell, OP och Skåne men under 2011 har Famous Grouse utgått och ersatts av Bacardi.

För att få fram statistiken kontaktade SVL de sex bolag som säljer dessa märken och bad dem leverera specifika försäljningssiffror till gränshandeln i Tyskland för varje enskilt varumärke. På basis av detta beräknas genomsnittliga försäljningssiffror genom att väga ihop försäljningen för dessa märken och räknar sedan ut den procentuella förändringen mellan olika perioder. Indexet visar att försäljningen ökat varje år sedan 2007 och att den faktiska spritinförseln skulle vara mer än dubbelt så hög som den som redovisas av SoRAD (SVL, 2010).

Fördelar

Styrkan med SVL:s statistik är att den baseras på faktiska leveranser till gränshandelsbutiker där många svenskar handlar och därmed inte behäftas med de metodproblem som finns med självrapporterade uppgifter. Det är också en fördel att de utvalda spritmärkena är välkända och etablerade märken för svenska konsumenter.

Nackdelar

En grundläggande begränsning med SVL:s statistik är att man inte heller redovisar några volymer vilket gör att det blir svårt att bedöma omfattningen av gränshandeln och att relatera mängderna till de skattningar av införsel från Tyskland som görs i andra studier som främst monitormätningen. Även om principen att använda ett index är rimlig är det samtidigt också en nackdel att man inte vet hur stor andel av den totala gränshandeln med sprit i Tyskland som dessa märken står för – huruvida det exempelvis är 20 eller 80 procent spelar ju en stor roll för om förändringarna kan tolkas som representativa för hela den tyska gränshandeln med sprit. Ju lägre andel desto större risk att t.ex. en ökning i indexet beror på att man handlar mindre av andra märken.

Även om man enligt SVL kan utgå ifrån att försäljningen går till de stora butikerna, som t.ex. Bordershop och Calles, saknas information om vilka butiker som ingår över tid eftersom försäljningen till gränshandeln redovisas som en totalsumma av företagen. En annan begränsning, inte minst ur ett indikator perspektiv, är att det inte finns någon

möjlighet för andra än representanter för SVL att ta del av hur man mer exakt tar fram siffrorna för detta index eftersom underliggande försäljningssiffror innehåller känsliga affärshemligheter.

Även om de utvalda spritmärkena är populära hos svenskar är det ofrånkomligen så att människor från andra länder också köper dem. Utan kunskap om andelen som säljs till andra än svenskar och hur utvecklingen ser ut gällande detta, kvarstår en betydande osäkerhet om hur olika förändringar i index ska tolkas.

En fjärde begränsning med statistiken som indikator för spritinförseln till Sverige är också hur representativ gränshandeln med sprit i Tyskland är för all resandeförsel och smuggling med sprit, dvs. när man tar hänsyn till all sprit svenskar tar med sig från utlandet. Enligt data från monitorprojektet har spritinförseln från Tyskland utgjort ca en tredjedel av den totala spritinförseln under den aktuella perioden och att endast utgå ifrån detta index i bedömningen av svenskarnas införsel av sprit från utlandet förefaller därför vanskligt.

Sammantagen bedömning

Sammantaget görs bedömningen att SVL:s gränshandelsstatistik i nuläget inte kan tillmätas någon avgörande roll i den löpande alkoholstatistiken, då det finns alltför många oklarheter i hur denna indikator tas fram och vad den mäter.

Utvecklingen enligt Sveriges Bryggeriers leveranser av svenskt öl till den tyska gränshandeln

Sveriges Bryggerier sammanställer sedan 2007 sina medlemmars leveranser av svenskt starköl till den tyska gränshandeln månad för månad. Statistiken bygger på leveranser från följande bryggerier: Carlsberg Sverige, Spendrups, Kopparbergs, Krönleins samt Åbro. Exakt vilka märken som exporteras redovisas inte av Sveriges bryggerier men det handlar om bl.a. Falcon, Pripps Blå, Millenium, Mariestad, Norrlands, Spendrups, Kopparbergs, Sofiero, Åbro och Smålands.

Statistiken visar ökningarna varje år sedan 2007 med en sammantaget kraftig uppgång under denna period. Närmare 44 miljoner exporterades 2010 mot 30 miljoner liter 2007, men under 2011 ligger däremot exporten oförändrad runt 44 miljoner liter.

44 miljoner liter motsvarar ca 20 procent av den starköl som såldes på Systembolaget under 2010 eller närmare 60 procent av den starköl som såldes på restaurang. I relation till monitormätningens skattning av den totala ölinförseln, inklusive resandeförsel och smuggling som var 67 miljoner liter under 2010, skulle alltså 66 procent vara svenska ölmärken inköpta i Tyskland, givet att allt köps av svenskar. Inflödet av svenskt öl från Tyskland skulle i så fall vara högre än den totala resandeförseln av starköl enligt monitormätningen under 2010 (40 miljoner liter) och även högre än starkölssmugglingen för 2010 enligt monitormätningen (27 miljoner liter).

Fördelar

Styrkan med denna statistik är att den baseras på faktiska leveranser av svenskt öl till tyska gränshandelsbutiker där det är många svenskar som handlar, vilket talar för att en

inte obetydlig del av försäljningen faktiskt går till svenskar. Till skillnad från SVL:s gränshandelsindex redovisas faktiska volymer som kan relateras till annan statistik, t.ex. monitordata.

Nackdelar

Det finns tre huvudsakliga begränsningar med Sveriges Bryggeriers exportstatistik. Den första gäller statistikens tillförlitlighet som indikator på *förändringar* i den totala ölinförseln till Sverige. Det bör beaktas att exporten av svenskt öl till den tyska gränshandeln i större omfattning inleddes så sent som 2004/2005 och att det därmed är högst troligt att uppgången i en inte obetydlig utsträckning har ersatt annat öl som svenskar köper i gränshandeln, t.ex. danskt och tyskt öl. Det är alltså högst osäkert om leveranserna av svenskt öl är en tillförlitlig indikator på förändringar i den totala införseln av öl till Sverige.

En andra osäkerhet är också hur stor andel av exporten av det svenska ölet som faktiskt köps av svenskar och som också hamnar i Sverige. Sveriges Bryggerier utgår ifrån att det är i stort sett allt (99 procent), men det är oklart hur man kommer fram till just denna siffra. Här finns flera tänkbara felkällor:

1. Att andra än svenskar köper det svenska ölet i gränshandeln (t.ex. danskar eller norrmän) bekräftas av personal i gränshandelsbutikerna som menade att även danskar i viss utsträckning köper svenskt öl, även om en majoritet är svenskar.
2. Allt öl som köps av svenskar behöver inte heller hamna i Sverige utan kan smugglas till Norge där förtjänsten är högre. Det finns också tecken på ökad ölsmuggling från Sverige till Norge.
3. En del av ölet som exporteras lagras i Tyskland bl.a. av internetföretag. Av 36 identifierade internetsajter med alkoholförsäljning sålde t.ex. 15 svenska ölmärken till mycket låga priser.

En central fråga är hur man kan avgöra svenskarnas andel i köpen av svenskt öl i Tyskland. Som en jämförelse kan man ställa sig frågan om hur stor andel av alkoholförsäljningen på Systembolaget som man skulle tro att svenskar står för. Om man besöker ett antal Systembolagsbutiker skulle man nog dra slutsatsen att nästan alla är svenskar, åtminstone i storleksordningen 99 procent. Fakta visar dock något annat och enligt systembolagets egna analyser står utländska besökare för 4.9 procent av försäljningen totalt sett, varav norrmän står för 3,6 procent.

Det har dessvärre inte heller varit möjligt att styrka de svenska exportsiffrorna med motsvarande importsiffror från Tyskland. Enligt officiell tysk statistik importerades endast 33.6 miljoner liter öl från Sverige under 2010, vilket alltså är lägre än de exportsiffror som redovisas i Sverige. Det är enligt uppgift inte helt ovanligt att import och exportsiffror inte är identiska och det finns av den orsaken ingen anledning att betvivla Sveriges Bryggeriers exportsiffror. Det hade dock varit tillfredsställande att få dem verifierade från det land som importerar dem, men detta har alltså inte varit möjligt.

Sammantagen bedömning

Sammantaget finns det även i denna statistik alltför många oklarheter för att den ska kunna användas som indikator för all ölinförsel till Sverige. Däremot ger de volymer som

redovisas i statistiken anledning till att pröva om uppräkningsarna i monitormätningen är tillräckligt stora för att hantera underrapporteringen – en fråga som tas upp nedan.

Utvecklingen av alkoholförseln enligt Tullverkets statistik

Tullverket samlar in månadsvis statistik om hur många beslag av alkohol som görs samt hur stora mängder det rör sig om. Mellan 2004 och 2010 sjönk antalet beslag av sprit medan en viss ökning skedde för öl och vin (Tabell 6). Sett till totala mängder är det svårt att se någon tydlig trend i statistiken.

En fördel med denna beslagsstatistik är att den fångar in storskalig införsel och illegala aktiviteter som kan vara svåra att fånga in i en frågeundersökning. Till begränsningarna hör att statistiken inte samlas in på en slumpmässig grund och att statistiken därmed påverkas av Tullverkets prioriteringar som kan påverka olika insatsers omfattning och inriktning. En begränsning är också att de beslag som görs endast utgör en liten del av den totala mängden alkohol som tas in.

Sammantagen bedömning

Den sammantagna bedömningen av Tullverkets statistik är att den visserligen bör beaktas i diskussionen om storskalig illegal alkoholförsel men att den kanske främst bör ses som en indikator på Tullens insatser. Med slumpmässiga kontroller skulle visserligen statistiken kunna få ett värde som indikator på utvecklingen men detta är inte längre juridiskt möjligt. Statistiken skulle dock kunna utvecklas för att öka kunskapen om strukturen i det illegala flödet, t.ex. vad gäller andel svenska ölmärken och hur stor andel som ska till Norge.

Tabell 6. Tullbeslag 2004-2011.

	2004	2005	2006	2007	2008	2009	2010	2011
Sprit								
Antal beslag	1122	770	1019	1127	728	562	551	597
Antal liter (1000-tal)	51,8	55,1	79,9	48,4	54,7	48,7	78,3	69,8
Monitor införsel	23933	20310	18256	18012	16034	12570	13468	12324
Monitor smuggling	4771	6961	6825	5845	3051	4600	3069	1853
Öl								
Antal beslag	306	292	485	541	398	367	407	388
Antal liter (1000-tal)	325	296	505	362	323	350	348	302
Monitor införsel	91950	70759	58051	55522	58163	42702	40461	40119
Monitor smuggling	78053	77000	66211	61528	52574	42611	27196	23596
Sveriges bryggeriers export	-	-	-	30417	36788	38613	43793	43934
Vin								
Antal beslag	336	329	489	533	422	373	407	391
Antal liter (1000-tal)	34	39	125	54	48	64	56	51
Monitor införsel	46000	41799	30726	31649	27686	20943	18565	25560
Monitor smuggling	4768	5622	4620	4053	3121	4099	2180	890

Utvecklingen utifrån andra självrapporterade data om införsel och smuggling

Vuxna i Skåne

I det följande kommer andra frågeundersökningar som belyser alkoholinförselns utveckling under senare år att presenteras för att se hur de förhåller sig till den statistik som redovisats ovan. Antalet studier som inkluderar frågor om införsel och smuggling är få, men relativt omfattande kartläggningar har gjorts i Skåne genom två folkhälsoenkäter genomförda åren 2004 och 2008. Antalet intervjuade personer var 27 963 respektive 25 789 och svarsfrekvenserna uppgick till 59 respektive 55 procent. En fördel med dessa mätningar är att de baseras på postenkäter och därför inte berörs av telefonundersökningarnas möjliga ökade metodproblem, t.ex. ökningen av svenskar som bara har mobiltelefon. Eftersom Skåne är den region i Sverige som har mest införsel och smuggling (Ramstedt m.fl., 2010) är det förstås också extra intressant att studera utvecklingen där.

En begränsning är att de frågor som ingår i enkäterna inte avser att mäta hur mycket som tas in utan endast andelen i befolkningen som överhuvudtaget har tagit in alkohol från utlandet eller som köpt smugglad alkohol. Mer specifikt så ställdes följande frågor: 1. Har du under de senaste 12 månaderna fört in alkohol lagligen i landet? och 2. Har du köpt märkessprit av privatperson till ett lägre pris än på Systembolaget? Den första frågan kan alltså ses som en indikator på den samlade legala resandeförseln medan den andra mäter illegal införsel av sprit, dvs. smuggelsprit.

Resultaten visar att andelen som lagligen fört in alkohol under de senaste 12 månaderna minskade totalt från ca 68 procent 2004 till 58 procent 2008. Bland män skedde en nedgång från 73 till 64 procent och bland kvinnor sjönk andelen från 62 till 51 procent. Vad gäller köp av billig märkessprit från privatperson noterades också en nedgång totalt sett, från 17 till 12 procent – från 24 till 16 för män och från 11 till 7 procent för kvinnor. Sammantaget kan konstateras att dessa siffror går i samma riktning som de som tagits fram inom monitormätningen.

Ungdomar i Skåne

I Skåne genomförs även regelbundna drogvaneundersökningar riktade till relativt stora urval elever i 9:an och på gymnasiet årskurs 2 med en fråga om man druckit importerad alkohol under de senaste 12 månaderna. Uppgifter för åren 2003, 2005, 2007 och 2009 presenteras i tabell 7 och visar också betydande nedgångar under perioden för både pojkar och flickor samt i båda åldersgrupperna. I årskurs 9 minskade t.ex. andelen som dricker importerad alkohol från ca 30 till 20 procent mellan 2003 och 2009 med en i stort identisk förändring för pojkar och flickor. Även på Gymnasiet skedde en motsvarande tydlig nedgång, dock på en högre nivå.

Ungdomar nationellt

Data för hela Sverige framtagna i CAN:s skolundersökningar visar dock inte samma tydliga nedgång vad gäller konsumtion av smuggelsprit, vilket är den införselkategori

som följts under en längre tid. Medan andelen pojkar i 9:an och i gymnasiet åk 2 har legat i princip still så har andelen flickor som rapporterat konsumtion av smuggelsprit till och med ökat under perioden. Ökningen ägde rum fram till 2006/2007 och därefter har nivåerna varit relativt stabila eller t.o.m. sjunkit något.

Tabell 7. Andelen ungdomar i Skåne (%) som uppger att de "dricker importerad alkohol nästan varje gång eller varje gång".

	2003	2005	2007	2009
Åk 9	n=5450	n=3836	n=5444	n=5340
Flickor	29,1	25,5	22,9	20,9
Pojkar	30,3	30,2	27,4	20,2
Åk 2 Gymnasiet	n=3310	n=2031	n=3013	n=3887
Flickor	40,9	48,8	45,4	28,9
Pojkar	53,5	62,1	58,0	40,0

Källa: Drogvaneundersökning 2009 bland Skånes ungdomar.

Tabell 8. Andelen ungdomar i åk 9 och på gymnasiet som uppger att de "druckit smuggelsprit någon gång under de senaste 12 månaderna".

	2004	2005	2006- formulär A, B**	2007*	2008	2009	2010	2011
Åk 9								
Flickor	18	21	22 (A) 26 (B)	30	30	30	30	29
Pojkar	19	21	22 (A) 22 (B)	26	25	25	23	24
Åk 2 Gymnasiet								
Flickor	28	38	38 (A) 37 (B)	41	42	42	43	39
Pojkar	43	45	52 (A) 45 (B)	49	49	46	44	45

*OBS ny fråga och "ej svar" ökar från 1 till 10 procent.

**Smuggelfrågan förändrades 2006 i B-formuläret. 2006-A-formuläret kan jfr bakåt till 2004 och 2006-B således framåt t.o.m. 2011.

Vad är rimligt? – en validering av trender och nivåer enligt de olika indikatorerna på alkoholförsel

Inledning

Ovan beskrivna statistikkällor har både för- och nackdelar. Ett viktigt kriterium för den indikator som ska användas för alkoholförseln är dock att den ger en rimlig skattning av den totala alkoholkonsumtionen när den adderas till den ”säkra” registrerade försäljningen. Vad som är rimligt kan givetvis diskuteras men här presenteras två kriterier:

1. Den totala konsumtionen är rimlig i förhållande till andra länder.
2. Utvecklingen av den totala alkoholkonsumtionen visar samma utveckling som alkoholvaneundersökningar.

Konsumtionsnivå i förhållande till våra grannländer

Med utgångspunkt från år 2004 har simuleringar av utvecklingen i den totala konsumtionen gjorts utifrån de alternativa indikatorer som presenterats av branschen, dvs. SVL:s gränshandelsindex för sprit och Sveriges Bryggeriers statistik över exporten till den tyska gränshandeln. Metoden är som följer: utifrån monitormätningens skattning från 2004 simuleras utvecklingen i den totala alkoholförseln utifrån de årliga förändringar som redovisats av SVL och Sveriges Bryggerier under åren 2005 till 2010 (Tabell 9).

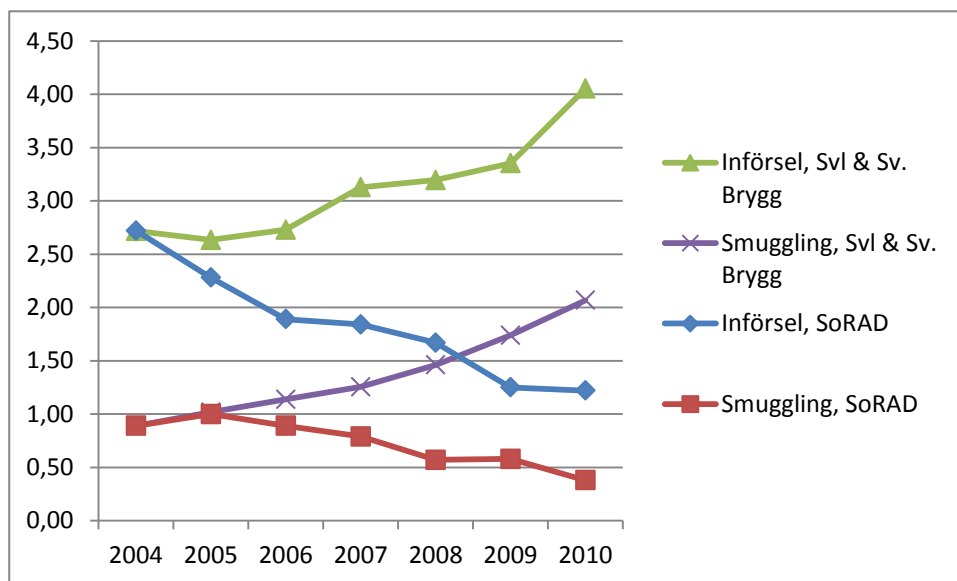
Tabell 9. Förändringar i införsel av öl och sprit enligt branschen* under 2005-2010.

År	Öl införsel	Sprit införsel	Vin införsel
2005	0	0	0
2006	+15%	+15%	0
2007	+23%	+10%	0
2008	+6%	+21%	0
2009	+5%	+5%	0
2010	+31%	+13%	0

*Källor: HUI/Alcohol Update (2007) Nya förutsättningar för svensk alkoholpolitik samt underlag från SVL och Sveriges Bryggerier.

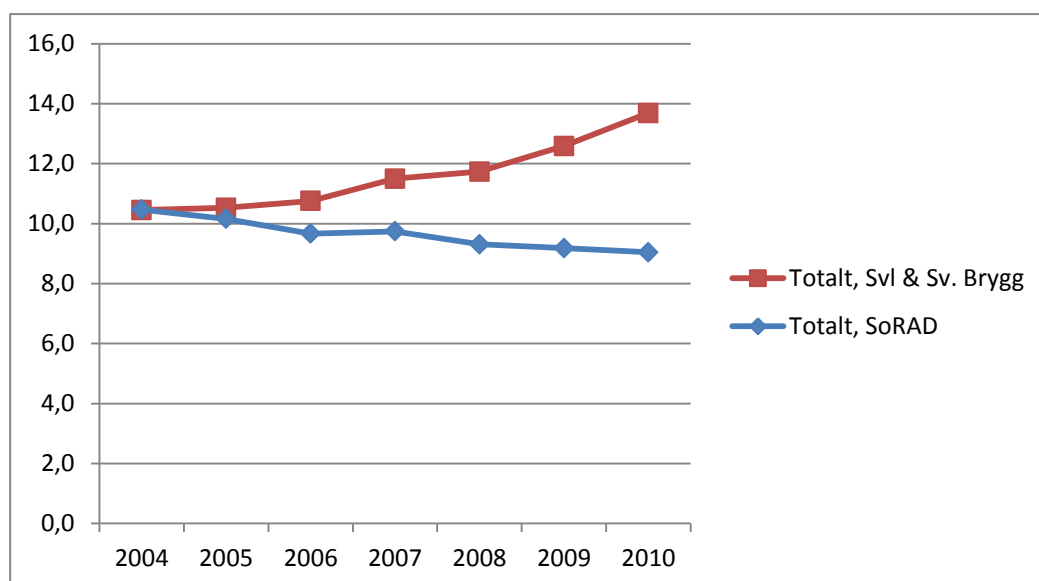
Eftersom ingen statistik presenterades av branschen år 2005 antas att det inte skedde någon förändring under detta år i införseln och att också att vininförseln varit oförändrad under perioden eftersom ingen alternativ statistik presenterats med avseende på denna delmängd. Om dessa siffror används för att simulera utvecklingen i införsel och smuggling totalt sett erhålls som väntat en bild med diametralt olika trender mellan SoRADs och branschens statistik över resandeförsel och smuggling (Figur 1).

Figur 1. Trender i införsel och smuggling (liter 100% alkohol per invånare) i enlighet med branschens och SoRADs data, 2004-2010.

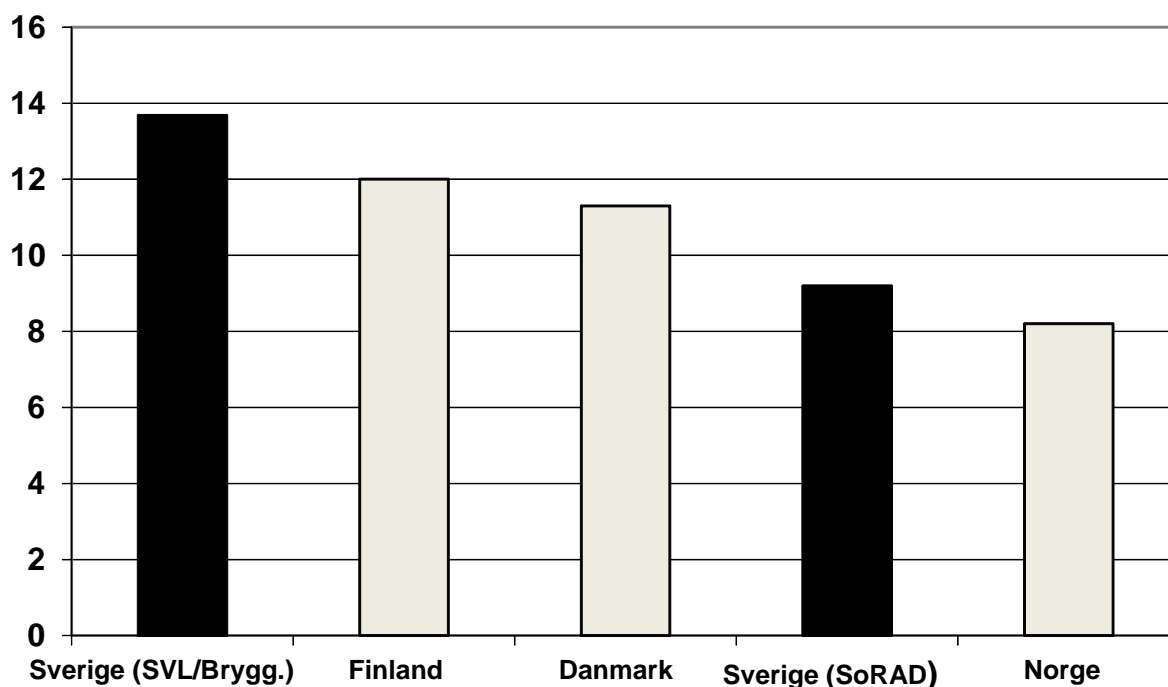


Adderas införsel och smuggling till den registrerade försäljningen erhålls den bild som presenteras i Figur 2, dvs. en ökning enligt branschen av totalkonsumtionen från 10.5 till 13.7 liter per invånare 15 år och äldre, vilket är en ökning från toppåret 2004 med 30 procent samtidigt som monitormätningen pekar på en nedgång på närmare 15 procent.

Figur 2. Trender i totalkonsumtion (liter 100% alkohol per invånare) i enlighet med "branschens" och SoRADs data, 2004-2010.



Figur 3. Skattningar av totalkonsumtionen i Sverige för 2010 enligt branschens och SoRADs data satt i ett nordiskt perspektiv (skattningar av oregistrerad alkohol ingår även i övriga nordiska länder*).



*Källa: Information on the Nordic Alcohol Market, 2010

I figur 3 relateras dessa två skattningar till beräkningar av den totala alkoholkonsumtionen per invånare 15 år och äldre i våra närmaste grannländer för 2010. Bilden av alkoholkonsumtionen i Sverige varierar markant beroende på vilken indikator som används. Om SoRADs skattning ligger till grund för den nordiska jämförelsen hamnar Sverige på tredje plats med klart lägre konsumtion än Finland och Danmark, men också klart högre nivå än i Norge. Om SVL:s/Sveriges Bryggeriers statistik skulle utgöra grunden för skattningen, blir slutsatsen att Sverige har klart högst alkoholkonsumtion i Norden, med nästan 2 liter högre konsumtion per vuxen invånare än i Finland. Givet de skillnader som finns i alkoholens tillgänglighet mellan de nordiska länderna så framstår Sveriges konsumtion enligt monitormätningen som rimlig med en lägre konsumtion än i Danmark och Finland men en högre konsumtion än i Norge.

Konsumtionsutvecklingen enligt andra alkoholvaneundersökningar

Den andra frågan som kan ställas gäller vilken utveckling av alkoholkonsumtionen i Sverige som är den mest trovärdiga – en viss nedgång enligt monitorundersökningen eller en tydlig uppgång med närmare 3 liter (eller 30 procent) som vore fallet med SVL:s/Sveriges Bryggeriers data.

Inte heller här finns några säkra kriterier att jämföra med, men tidigare erfarenheter tyder på att åtminstone större ökning i totalkonsumtion brukar fångas in i större välgjorda alkoholvaneundersökningar som baseras på självrapporterade uppgifter. Att självrapporterad alkoholkonsumtion i monitormätningen enligt den s.k. kvantitet-frekvens skalan också visar på en nedgång sedan 2004 har tidigare redovisats (Ramstedt m.fl. 2010; Leifman & Ramstedt, 2010) men det är angeläget att undersöka om den bilden kan styrkas från andra undersökningar och gärna sådana som använder en annan datainsamlingsmetod än telefonintervju.

Mot den bakgrunden har ett antal större frågeundersökningar studerats där man via postenkäter har kartlagt olika dimensioner av alkoholkonsumtionen med hjälp av den beprövade skalan AUDIT (Alcohol Use Disorders Identification Test). Följande delar av AUDIT redovisas: AUDIT-C, AUDIT 1-2 (i cl ren alkohol) samt AUDIT 1, AUDIT-2 och AUDIT-3. I korthet mäter AUDIT-1: hur ofta man dricker, AUDIT-2: hur mycket man dricker per gång och AUDIT-3: antal högkonsumtionstillfällen, allt under de senaste 12 månaderna. De olika svarsalternativen poängsätts och vid ett visst antal poäng antas riskkonsumtion föreligga.

Två studier är nationella, nämligen Folkhälsoinstitutets HLV(Hälsa på lika villkor) som genomförs årligen samt två AUDIT-mätningar av Källmén och kollegor från 2005 och 2009. Dessutom finns två omfattande regionala studier från Skåne och de s.k. CDUST-länen (Sörmland, Värmland, Västmanland och Örebro län) samt två undersökningar från Stockholms län och Västra Götaland, i vilka en något annorlunda definition av riskbruk användes.

Översiktliga resultat redovisas i tabell 10 och ger en relativt entydig bild av utvecklingen – oförändrad eller lägre riskkonsumtion bland män och stabil nivå för kvinnor. Vid en närmare analys av olika åldrar så framkommer en nedgång framförallt bland yngre män medan det är en uppgång bland äldre, främst bland kvinnor. Någon ökning i alkoholkonsumtionen kan således inte skönjas enligt dessa data, utan snarare ges stöd för en nedgång.

Tabell 10. Utveckling i andelen riskkonsumenter av alkohol enligt AUDIT-C samt separat på AUDIT-1-3

	2004	2005	2006	2007	2008	2009	2010	2011
AUDIT-C (%):								
Män								
HLV/FHI	35	33	35	32	32	33	32	31
CDUST	33,5				31,6			
Skåne	33,7				32,5			
Kvinnor								
HLV/FHI	26	27	27	27	27	26	27	26
CDUST	26,1				25,9			
Skåne	27,6				27,2			
AUDIT-1:								
Män								
HLV/FHI	1,95	1,91	1,93	1,96	1,89	1,93	1,91	1,91
CDUST	1,89				1,90			
Skåne	2,10				2,12			
Kvinnor								
HLV/FHI	1,59	1,57	1,57	1,56	1,59	1,60	1,63	1,59
CDUST	1,51				1,53			
Skåne	1,69				1,75			
AUDIT-2:								
Män								
HLV/FHI	0,92	0,86	0,90	0,86	0,82	0,89	0,84	0,78
CDUST	0,97				0,93			
Skåne	0,75				0,68			
Kvinnor								
HLV/FHI	0,45	0,45	0,44	0,45	0,44	0,42	0,43	0,41
CDUST	0,56				0,53			
Skåne	0,39				0,35			
AUDIT-3:								
Män								
HLV/FHI	0,95	0,91	0,94	0,91	0,89	0,92	0,90	0,87
CDUST	0,84				0,88			
Skåne	0,90				0,86			
Kvinnor								
HLV/FHI	0,42	0,42	0,43	0,45	0,44	0,43	0,43	0,42
CDUST	0,74				0,75			
Skåne	0,41				0,39			

Slutsatser och förbättringsmöjligheter

Mot bakgrund av denna genomgång talar mycket för att monitormätningen bör utgöra basen för den fortsatta kartläggningen av alkoholförseln till Sverige. Det huvudsakliga skälet är att det saknas ett realistiskt alternativ och att resultaten i det stora hela förefaller rimliga. Den statistik som produceras av andra aktörer är givetvis viktig att beakta men analysen av dessa data bakåt i tiden visar att bilden av alkoholkonsumtionen hade blivit orealistisk med dessa data som grund. Det framkom också att monitormätningen på åtminstone två punkter ger en mer trovärdig bild av alkoholkonsumtionen i Sverige sedan 2004. För det första är nivån i relation till våra grannländer mer realistisk och för det andra finns stöd i andra studier för att alkoholkonsumtionen åtminstone inte har ökat sedan 2004.

Slutsatsen att monitorundersökningen även fortsättningsvis får den centrala rollen i kartläggningen av alkoholförseln innebär inte att det saknas förbättringsmöjligheter. Tvärtom, det finns flera indikationer på att mätningen bör revideras, t.ex. tyder den exportstatistik som redovisas av Sveriges Bryggerier på att underrapporteringen av starköl är större än vad som hittills antagits. Det är också en nackdel att de nuvarande beräkningarna i monitormätningen inte tar hänsyn till om det sker förändringar i urvalets representativitet för hela befolkningens inköp av alkoholdrycker. Inte minst utvecklingen mot lägre svarsfrekvenser i frågeundersökningar talar för en översyn av metodikens antaganden och för önskvärdheten i att finna en metod som mer löpande kan fånga in eventuella försämringar i urvalets representativitet. Mot bakgrund av detta har man inom monitorundersökningen under de senaste åren försökt att finna en ny princip för val av uppräkningsfaktorer med hjälp av analyser om i vilken utsträckning känd försäljningsstatistik fångas in i monitormätningen.

Mer exakt har två olika analyser genomförts, en som jämför självrapporterade köp av alkoholdrycker på Systembolaget med faktisk alkoholförsäljning och en där självrapporterade köp av svenskt öl i den tyska gränshandeln jämförs med Sveriges Bryggeriers exportsiffror. I detta avsnitt presenteras resultaten av dessa analyser samt hur en tillämpning av de nya vikterna påverkar alkoholstatistiken.

Analys 1: Estimering av underrapportering i Monitormätningen utifrån analyser av självrapporterade alkoholinköp på Systembolaget

Sedan januari 2008 ställs varje månad frågor om hur mycket alkohol respondenterna i monitormätningen handlade på Systembolaget under de senaste 30 dagarna. Syftet med detta är förstås inte att kartlägga Systembolagets försäljning, utan att få grepp om monitorurvalets representativitet vad gäller alkoholinköp på Systembolaget. Tanken är också att man på så sätt även får en bild av hur representativa självrapporterade alkoholinköp generellt är i denna typ av undersökning, dvs. även köp av alkohol från utlandet. Analyser och metodik har tidigare publicerats i den vetenskapliga alkoholtidskriften *Addiction* (Ramstedt, 2010).

Frågorna om köp på Systembolaget ställs specifikt för de olika alkoholdryckerna, dvs. för sprit, starkvin, vin, öl samt cider/blanddrycker och gäller hur många inköp man gjort under de senaste 30 dagarna samt hur mycket man handlade den senaste gången. Hur mycket respondenten köpte senaste gången används som skattning på samtliga inköp och multipliceras med antalet inköp under de senaste 30 dagarna. I korthet räknas de självrapporterade mängderna därefter upp till antal liter för hela den vuxna befolkningen och kan då jämföras med de "sanna" försäljningsvolymerna som Systembolaget redovisar.

Eftersom monitormätningen endast inkluderar personer i åldern 16-80 år saknas kunskap om hur mycket personer över 80 år handlar på Systembolaget. I uppräknningen till hela befolkningen används genomsnittet för urvalet 16-80 år multiplicerat med antal personer 16 år och äldre i befolkningen. Detta leder till en liten överskattning eftersom de ca 5-6 procent av den vuxna befolkningen som är över 80 år, sannolikt handlar mindre på Systembolaget än genomsnittet för 16-80 åringar. Å andra sidan inkluderas i Systembolagets försäljning till andra än svenskar vilken enligt Systembolaget uppgår till ca 5 procent, relativt jämt fördelat över de olika alkoholdryckerna.

I tabell 11 summeras årliga resultat för 2008-2011 som baseras på uppgifter från totalt 72 000 intervjuade svenskar. Det visar sig att tillförlitligheten i de självrapporterade uppgifterna varierar betydligt mellan de olika alkoholsorterna, med högst täckning för köp av vin och lägst täckning av spritköp. Vad gäller vin rapporteras i stort all försäljning av "vanligt" vin, med ett genomsnitt på 97 procent under perioden, medan det mindre vanliga starkvinet till och med överrapporteras med en täckning på i genomsnitt 130 procent. Endast i genomsnitt 60 procent av spritförsäljningen fångades in mot dryga 70 procent av starkölet och 75 procent av cider/blanddrycker.

Tabell 11. Självrapporterade köpta volymer alkohol på Systembolaget enligt monitorundersökningen i relation till Systembolagets faktiska försäljning. Data för 2008-2011.

	År	Självrapporterade volymer enligt Monitor	Systembolagets försäljningsvolymer	Täckningsgrad (%)
Starköl				
	2011	158 984 716	227 091 971	70
	2010	155 987 328	225 761 925	69
	2009	169 454 429	226 800 290	75
	2008	155 891 053	212 368 000	73
Sprit				
	2011	11 437 829	19 369 070	59
	2010	10 559 577	20 001 738	53
	2009	13 053 283	20 120 425	65
	2008	11 869 714	19 101 000	62
Vin				
	2011	168 035 851	186 038 734	90
	2010	176 233 496	182 470 465	97
	2009	170 893 058	175 813 488	97
	2008	168 630 327	160 910 000	105
Starkvin				
	2011	5 071 648	5 339 792	95
	2010	7 421 629	5 535 082	134
	2009	8 445 602	5 601 035	151
	2008	8 110 434	5 560 000	146
Cider/blanddrycker				
	2011	14 799 972	17 893 862	83
	2010	14 258 073	19 271 631	74
	2009	14 103 583	19 426 868	73
	2008	17 376 058	18 467 000	94
				75

Resultaten tyder på en relativt stabil täckningsgrad under åren 2008-2011 och det finns ingen tydlig trend mot att täckningen skulle bli varken bättre eller sämre. Sammantaget visar dock analysen att underrapporteringen av alkoholinköp, och framförallt av sprit och starköl, är betydande i monitorundersökningen.

En annan central fråga är om *förändringar* i alkoholinköp fångas in i monitormätningen. Är det så att årliga förändringar i Systembolagets försäljning samvarierar med årliga förändringar i de självrapporterade uppgifterna? Tabell 12 visar att samtliga tre förändringar för starköl och starkvin går in samma riktning medan två av tre förändringar är synkroniserade för sprit och vin. Däremot går ingen av de årliga förändringarna i cider/blanddrycker i samma riktning.

Tabell 12. Självrapporterade köpta volymer alkohol på Systembolaget (1000-tal liter) i relation till faktisk försäljning. Data för 2008-2011.

	2008	2009	2010	2011	Årliga förändringar i samma riktning
Starköl					
Självrapporterade volymer	155 891	169 454	155 987	158 984	3 av 3
Systembolagets försäljning	212 368	226 800	225 761	227 091	
Sprit					
Självrapporterade volymer	11 869	13 275	10 559	11 437	2 av 3
Systembolagets försäljning	19 101	20 120	20 001	19 369	
Vin					
Självrapporterade volymer	168 630	170 893	176 233	168 035	2 av 3
Systembolagets försäljning	160 910	175 813	182 470	186 038	
Starkvin					
Självrapporterade volymer	8 110	8 446	7 422	5 072	3 av 3
Systembolagets försäljning	5 560	5 601	5 535	5 340	
Cider/blanddrycker					
Självrapporterade volymer	17 376	14 104	14 258	14 799	0 av 3
Systembolagets försäljning	18 467	19 426	19 271	17 893	

Analys 2. Estimering av underrapportering i monitormätningen utifrån självrapporterade uppgifter om köp av svenskt öl i den tyska gränshandeln

En viktig fråga är förstås om de uppräkningsfaktorer som identifierades i jämförelsen mellan självrapporterade uppgifter om köp på Systembolaget och faktisk Systembolagsförsäljning är tillämpbar på alkoholinförseeln. Denna fråga är dock av naturliga skäl betydligt svårare att besvara men Sveriges Bryggeriers statistik om leveranser av svenskt starköl till den tyska gränshandeln möjliggör ett försök vad gäller alkoholinförseel av öl.

Utgångspunkten för en sådan analys är monitorundersökningens frågor om införda mängder öl från olika länder samt frågor om köp av smugglat öl, vilka sedan i mars 2009 kompletterats med frågor om hur mycket av det införda/köpta ölet som utgörs av svenska märken. I praktiken tillfrågas de respondenter som har fört med sig öl från utlandet/köpt smugglat öl om hur mycket som var svenska ölmärken och på basis av dessa uppgifter skattas den självrapporterade mängden resandeförd och smugglad svenskt öl från Tyskland.

I genomsnitt för perioden mars 2009 till december 2011, dvs. på basis av intervjuer med ca 50 000 svenskar, uppgick andelen svenskt öl till 40 procent av den totala ölinförseeln från Tyskland. För att mäta mängden insmugglat svenskt öl från Tyskland ställs motsvarande frågor till de respondenter som köpt smuggelöl dvs. hur mycket av köpet som var svenska märken. Denna andel är högre för köpt smuggelöl än för resandeförd öl och uppgick till i genomsnitt 64 procent under samma period. Av det starköl som tas in i Sverige för illegal vidareförsäljning är således en betydande andel svenska ölmärken.

Vad gäller smugglat öl finns dock inte samma frågor om var ölet är köpt eftersom det är respondentens köp av smuggelalkohol som fokuseras och inte eventuell smuggling. Det ligger dock nära till hands att anta att en betydande del av den totala mängden insmugglat öl kommer just från Tyskland med tanke på närheten till Sverige och på de stora gränshandelsbutiker som finns där, till skillnad från i t.ex. Finland eller Danmark. Här ligger givetvis en osäkerhet men i dessa beräkningar antogs att 95 procent av det insmugglade ölet är köpt i Tyskland. Det är inte heller säkert att andelen svenska märken för ölsmuggling från Tyskland är densamma som för den totala ölsmugglingen, dvs. 64 procent, men detta används som utgångspunkt för beräkningarna.

Totalt under perioden mars 2009 till och med december 2011 exporterades drygt 120 miljoner liter svenskt starköl till den tyska gränshandeln enligt Sveriges Bryggerier (Tabell 13). Under samma period rapporterades i monitormätningen en införsel på drygt 70 miljoner liter dvs. 59 procent av de exportvolymerna som redovisas av Sveriges Bryggerier. I den siffran ingår såväl legalt införd öl (resandeförsel) som illegalt införd öl (smuggling). När exporten sedan delas in i tre olika perioder, mars-december 2009, 2010 samt 2011 visar det sig att täckningen varierar betydligt – från ca 80 procent för mars-december 2009 till knappt 50 procent 2010 och 54 procent för 2011.

Tabell 13. Exportsiffror över svenskt öl till de tyska gränshandelsbutikerna i relation till självrapporterade uppgifter, 2009 -2011 (miljoner liter).

	Totalt 2009-2011	mars-dec 2009	jan-dec 2010	jan-dec 2011
Export av svenskt öl till tyska gränshandelsbutiker enligt Sveriges Bryggerier	121,0	33,3	43,8	43,9
Införsel av svenskt öl från Tyskland enligt monitorundersökningen <u>utan</u> någon uppräknig	71,7	27,0	21,1	23,6
Andel som fångas in i monitorundersökningen <u>utan</u> någon uppräknig	59%	81%	48%	54%

I genomsnitt ligger täckningen på knappt 60 procent av de exportsiffror som Sveriges Bryggerier redovisar under perioden mot 70 procent för Systembolaget. Även dessa analyser visar att det är en betydande underrapportering av köp av öl i monitormätningen och att den skulle kunna vara något högre för införsel än för köp på Systembolaget.

Det är dock möjligt att den lägre täckningsgraden dels är ett utslag av att underlaget är litet och dels att det många gånger faktiskt kan vara svårt för respondenten att kunna besvara frågorna. Medan t.ex. ca.17 procent av respondenterna under 2010 hade köpt starköl på Systembolaget under de senaste 30 dagarna, dvs. ca 3000 personer, är motsvarande andel för införsel av svenskt öl från Tyskland bara 0.4 procent eller 72 personer. Vidare framkom vid närmare analyser att en relativt stor andel respondenter vars införsel uppgavs vara köpt i Danmark, redovisade köp av svenskt öl och att mängderna motsvarade mer än vad Sveriges Bryggerier redovisade att de exporterat till Danmark; 2 miljoner liter jämfört med 400 000 liter. Det visade sig också att det under 2010 och 2011 skedde en viss ökning i andelen "importörer" som uppgav att de inte visste om ölet var svenskt eller inte, från 1 till 5-6 procent.

Slutsatser av analyserna

Båda analyserna bekräftar för det första att det är nödvändigt att "räkna upp" de självrapporterade uppgifterna över köp av oregistrerad alkohol i Monitormätningen, åtminstone för sprit och öl. Resultaten tyder också på att det bör göras på ett något annorlunda sätt än vad som gjorts hittills - köp av sprit och öl bör räknas upp mer än tidigare medan köp av vin bör räknas upp mindre (inte alls). Sammantaget förefaller resultaten för monitormätningens täckning av försäljning av alkohol på Systembolaget kunna utgöra en rimlig och stabil utgångspunkt för en ny uppräknig av monitorsiffrorna. Sett över hela perioden är också underrapporteringen av starköl relativt lika för systembolagsköp och för köp av svenskt öl i den tyska gränshandeln – 70 respektive 60 procent. Här finns det också anledning att påminna om att exakt hur mycket av exporten av svenskt öl som faktiskt kommer tillbaka till Sverige är okänt och att en viss del köps av andra nationaliteter, säljs vidare till Norge, beslagtogs av tullen

eller köps via internet. Utifrån ett antagande om att t.ex. 5 procent av exporten inte kommer tillbaka som införsel eller smuggling skulle täckningen uppgå till 63 procent medan vid ett antagande på 15 procent, blir underrapporteringen identisk med den på Systembolaget. Det är här återigen värt att påminna om att 5 procent av Systembolagets försäljning faktiskt inte går till svenskar. Som nämndes ovan är det också möjligt att vissa respondenter har svårt att skilja mellan tyska och danska inköp och att en del tyska blir redovisade som köp i Danmark.

Hur en tillämpning av de nya vikterna baserade på analyserna av köp på Systembolaget skulle förändra rådande uppräkningsfaktorer, redovisas i tabell 14.

Uppräkningsfaktorerna för sprit och öl skulle bli markant högre medan vinet skulle räknas upp mindre.

Effekterna på totalkonsumtionen framgår i tabell 15 och visar att skattningen av den totala konsumtionen blir något högre än med de gamla uppräkningsfaktorerna – 9,48 mot 9,16 liter ren alkohol per invånare 15 år och äldre. En viss förskjutning sker också mot en större andel sprit och öl i totalkonsumtionen - andelen sprit ökar t.ex. från 21 till 23 procent och ölet från 28 till 30 procent.

Tabell 14. Skillnaden mellan gamla och ”nya” uppräkningsfaktorer för sprit, vin och öl för år 2010

	Tidigare uppräkning	Ny uppräkning
Sprit		
Införsel	+25%	+66%
Smuggling	+11%	+66%
Vin		
Införsel	+25%	0
Smuggling	+3%	0
Öl*		
Införsel	+25%	+43 %
Smuggling	+14%	+43 %

*Samma uppräkningsfaktor används för cider/blanddrycker.

Hur förhåller sig denna nya skattning till Sveriges Bryggeriers exportsiffror? Med en uppräkningsfaktor på 1.43 procent på allt infört öl skulle den totala ölinförseln för 2010 uppgå till drygt 80 miljoner – 46.3 miljoner som resandeförsel och 34.1 miljoner som smuggling. Enligt självrapporterade uppgifter kommer ca 65 procent av införseln från Tyskland, dvs. 30 miljoner liter, medan andelen för smugglad öl antas vara 95 procent, dvs. 32.4 miljoner liter. Sammantaget skulle alltså 66.5 miljoner liter förts in i Sverige under 2010 att jämföras med exporten till Tyskland på 43.8 miljoner. Under antagandet att mellan 5 och 15 procent av exporten inte köps av svenskar fås ett intervall på andelen svenskt öl av totala införseln från Tyskland på mellan 55 och 65 procent enligt dessa data. Givet att självrapporterade data tyder på närmare 70 procent för smuglingen och ca 40 procent för införseln förefaller detta resultat inte helt orimligt.

Tabell 15. Skattningar av alkoholkonsumtionen 2010 med gamla och nya uppräkningsfaktorer.

Dryckesslag och anskaffningsätt	2010 - tidigare beräkningsmodell	2010 - med ny beräkningsmodell
<u>Sprit, totalt</u>	<u>1,97</u>	<u>2,26</u>
Systembolaget	0,96	0,96
Restauranger	0,15	0,15
Resandeförsel	0,64	0,86
Smuggling	0,15	0,22
Hemtillverkning	0,07	0,07
<u>Vin, totalt</u>	<u>3,89</u>	<u>3,83</u>
Systembolaget	3,13	3,13
Restauranger	0,28	0,28
Resandeförsel	0,31	0,25
Smuggling	0,04	0,04
Hemtillverkning	0,13	0,13
<u>Starköl, totalt</u>	<u>2,56</u>	<u>2,67</u>
Systembolaget	1,59	1,59
Restauranger	0,50	0,50
Resandeförsel	0,29	0,33
Smuggling	0,19	0,24
Hemtillverkning	0,00	0,00
Folköl, totalt	0,59	0,59
Cider, totalt	0,14	0,14
Internet	0,04	0,05
<u>Totalt</u>	<u>9,20</u>	<u>9,53</u>

Sammanfattning och konklusioner

Huvudsyftet med denna redovisning i bilaga 1 har varit att utifrån rådande kunskap och befintliga statistikkällor ta fram ett förslag på hur framförallt alkoholförseln till Sverige ska kunna följas upp framöver på ett tillförlitligt sätt. Denna fråga är speciellt angelägen eftersom det under senare år figurerat en rad spridda uppgifter och uppfattningar om hur utvecklingen egentligen ser ut och hur stor andel av konsumtionen som alkoholförseln egentligen står för. I korthet har den officiella bilden som tagits fram i SoRADs monitorundersökning visat att alkoholförseln minskat betydligt sedan 2004 medan data från branschen och Tullverket pekat på motsatsen.

I denna rapport har därför en kritisk genomgång av samtliga statistikkällor som finns på detta område i Sverige genomförts. Inledningsvis har en närmare granskning av monitorundersökningen gjorts för att se om det finns anledning att ifrågasätta den bild som tagits fram – om andra beräkningar och hantering av extremvärden skulle gett en annan bild och om det ökade bortfallet kan tänkas ha orsakat en nedgång. Analyserna gav inget stöd för det och hur det än räknas, så visar monitorundersökningen att det skett en nedgång i alkoholförseln sedan 2004, även om den exakta omfattningen kan diskuteras.

Nedgången i alkoholförsel fick också stöd i ett flertal andra datakällor. I Skåne, där alkoholförseln är högst i Sverige, visade stora befolkningsundersökningar baserade på enkäter att det skett en nedgång i både resandeförsel och köp av smugglad sprit. Indirekt stöd för minskad alkoholförsel gav också ett flertal stora välgjorda alkoholvaneundersökningar som kartlagt förändringar i alkoholkonsumtion sedan 2004. Om alkoholförseln inte minskat sedan 2004, måste ofrånkomligen totalkonsumtionen ha ökat eftersom försäljningen på Systembolaget har ökat. Om alkoholförseln till och med skulle ha stigit så pass mycket som branschens statistikkällor visar så måste svenskarnas alkoholkonsumtion också ha gått upp ordentligt. Det fanns dock inte i någon undersökning några tecken på att alkoholkonsumtionen i befolkningen skulle ha ökat, snarare tvärtom. Dessutom har konsumtionen bland unga, och speciellt bland niondeklassare, sjunkit betydligt under senare år.

Ett annat indirekt stöd för de skattningar som tagits fram i monitorundersökningen är den nivå på den totala konsumtionen som fås, och speciellt hur den förhåller sig till konsumtionen i våra grannländer. Givet bl.a. de skillnader som finns i alkoholens tillgänglighet mellan de nordiska länderna, så framstår Sveriges konsumtion enligt monitormätningen som rimlig med en lägre konsumtion än i Danmark och Finland men en högre konsumtion än i Norge. När den totala alkoholkonsumtionen i Sverige beräknas med utgångspunkt ifrån de data som branschen redovisar och speciellt de förändringar som dessa data visar, framkom att konsumtionsnivån i Sverige skulle vara betydligt högre än i både Finland och Danmark. Detta förefaller inte rimligt och är ett viktiga argument mot att denna statistik ska utgöra en central indikator på alkoholförselns utveckling. Utöver att nivån skulle bli orimligt hög, så skulle också ökningen av konsumtionen ha varit dramatisk vilket inte får stöd i andra data som t.ex. de befolkningsundersökningar om alkoholkonsumtionen som nämndes ovan.

Framförallt Sveriges Bryggeriers statistik över export av svenskt öl till gränshandeln är dock viktig att beakta eftersom den pekar på att underrapporteringen i monitormätningen kan vara större än vad som hittills antagits. Denna slutsats fick också

stöd i analyser genomförda inom monitorundersökningen, där självrapporterade köp av alkohol på Systembolaget jämfördes med den faktiska försäljningen. I korthet framkom att underrapporteringen för sprit och starköl är större än vad som antagits, medan vininköp rapporteras mer sanningsenligt. Mot bakgrund av detta bör revidering göras vad gäller vilka uppräkningsfaktorer som används i monitormätningen. Genom att köpen på Systembolaget löpande följs byggs en "kvalitetssäkring" in i monitormätningen så att om urvalets representativitet med avseende på alkoholinköp förändras, så kan uppräkningsarna revideras. Även om tillförlitligheten i självrapporterade uppgifter om alkoholinköp på Systembolaget inte nödvändigtvis är representativ för alla typer av alkoholinköp, visade analysen av självrapporterade köp av svenskt öl från Tyskland att ett sådant antagande inte alls är orimligt.

I rapporten gjordes avslutningsvis en jämförelse mellan det gamla sättet att räkna och det nya baserat på reviderade vikter. Det visade sig då att den totala konsumtionen blir något högre än med de gamla uppräkningsfaktorerna – 9,53 mot 9,20 liter ren alkohol per invånare 15 år och äldre för 2010. Detta är således en knappt 4 procent högre nivå än vad som tidigare antagits men ligger väl inom ramen för vad som är rimligt inte minst i relation till våra grannländer.

Referenser

- Kühlhorn, E., Hibell, B., Larsson, S., Ramstedt, M. & Zetterberg, H.L. (1999): Alkoholkonsumtionen i Sverige under 1990-talet, OAS, Socialdepartementet, Stockholm.
- Leifman, H. & Ramstedt, M. (2009). *Svenska folkets alkoholvanor under senare år med fokus på 2004-2009*. Rapport skriven i ett samarbete mellan SoRAD & STAD.
- Ramstedt, M. (2010) How much alcohol do you buy? A comparison of self-reported alcohol purchases with actual sales. *Addiction*, 105, 649-654.
- Ramstedt, M., Boman, U., Engdahl, B., Sohlberg, T & Svensson, J. (2010) *Tal om alkohol 2010 – en statistisk årsrapport från Monitor-projektet* (SoRAD Rapportserie, nr 60). Stockholm: Stockholms Universitet, SoRAD.
- Wennberg, P, Svensson, J. & Ramstedt, M. (2011) The effects of missing data in a Random Digit Dialling survey of alcohol habits. *Nordic Studies on Alcohol and Drugs*. 28, 43-50.

Bilaga 2. Betydelsen av att inkludera personer som endast nås via mobiltelefon i urvalet

I oktober 2010 inkluderades för första gången personer som endast nås via mobiltelefon i urvalet vilket är en grupp som tidigare alltså inte ingick i undersökningens urvalsram. Att endast ha mobilabonnemang har blivit allt vanligare under senare år, speciellt bland yngre. Mot den bakgrunden beslutades i samråd med Synovate (numera Ipsos) att 200 personer i åldern 16-35 år som endast nås via mobiltelefon skulle läggas in bland de 1500 respondenter som intervjuas varje månad.

Sammantaget visar analyserna att alkoholförseln i gruppen mobilanvändare inte avviker på ett sätt som påverkar skattningarna av alkoholförsel eller totalkonsumtion på något avgörande sätt, även om vissa skillnader framkom. Som visas i tabell 1 så rapporterar gruppen mobilanvändare lägre införsel av samtliga alkoholdrycker. Totalt under 2011 skattas den till 0,69 liter ren alkohol per person mot 1,08 liter i ordinarie urvalet i samma åldersgrupp. Vad gäller köp av smugglad alkohol är mönstret det motsatta med 1,24 liter i gruppen mobilanvändare mot 0,42 liter i ordinarie urval. Den största skillnaden framkommer för köp av smugglad starköl.

Tabell 1. Skattningar av resandeförsel och köp av smugglad alkohol under 2011 för gruppen 16-35 år uppdelat på personer som bara har mobilabonnemang och personer som har fast abonnemang.

	Resandeförsel		Köp av smugglad alkohol	
	Endast mobil-abonnemang 16-35 år n=2333	Fast abonnemang 16-35 år n=2406	Endast mobil-abonnemang 16-35 år n=2333	Fast abonnemang 16-35 år n=2406
Vin	0,10	0,30	0,07	0,01
Öl	0,17	0,22	0,79	0,20
Sprit	0,42	0,56	0,38	0,20
Totalt	0,69	1,08	1,24	0,42

Tabell 2. Skattningar av resandeförsel samt köp av smugglad alkohol under 2011 (ren alkohol per person i befolkningen 15+). Beräkningar på basis av alla svar samt beräkningar exklusive personer i åldern 16-35 år som endast har mobilabonnemang.

	Resandeförsel		Köp av smugglad alkohol	
	Totalt urval n=18026	Urval exklusive personer som endast har mobilabonnemang 16-35 år n=15658	Totalt urval n=18026	Urval exklusive personer som endast har mobilabonnemang 16-35 år n=15658
Vin	0,34	0,36	0,01	0,01
Öl	0,32	0,34	0,21	0,15
Sprit	0,78	0,82	0,13	0,11
Totalt	1,44	1,52	0,35	0,27

I vilken utsträckning dessa skillnader påverkar skattningarna av resandeförsel och smuggling för hela befolkningen under 2011 redovisas i tabell 2. Vad gäller resandeförsel blir skattningarna något lägre för samtliga drycker och därmed även totalt – ingår mobilaurvalet skattas resandeförseln under 2011 till 1,44 liter mot 1,52 om de exkluderas. Motsvarande resultat för skattningarna av smuggling är 0,35 liter när mobilanvändarna inkluderas mot 0,27 liter utan denna grupp.

Sammantaget så leder inkluderandet av mobilanvändare i urvalet till en något lägre resandeförsel och en något högre smuggling under 2011. Totalt sett tar skillnaderna ut varandra varför den samlade införselskattningen inte förändras.